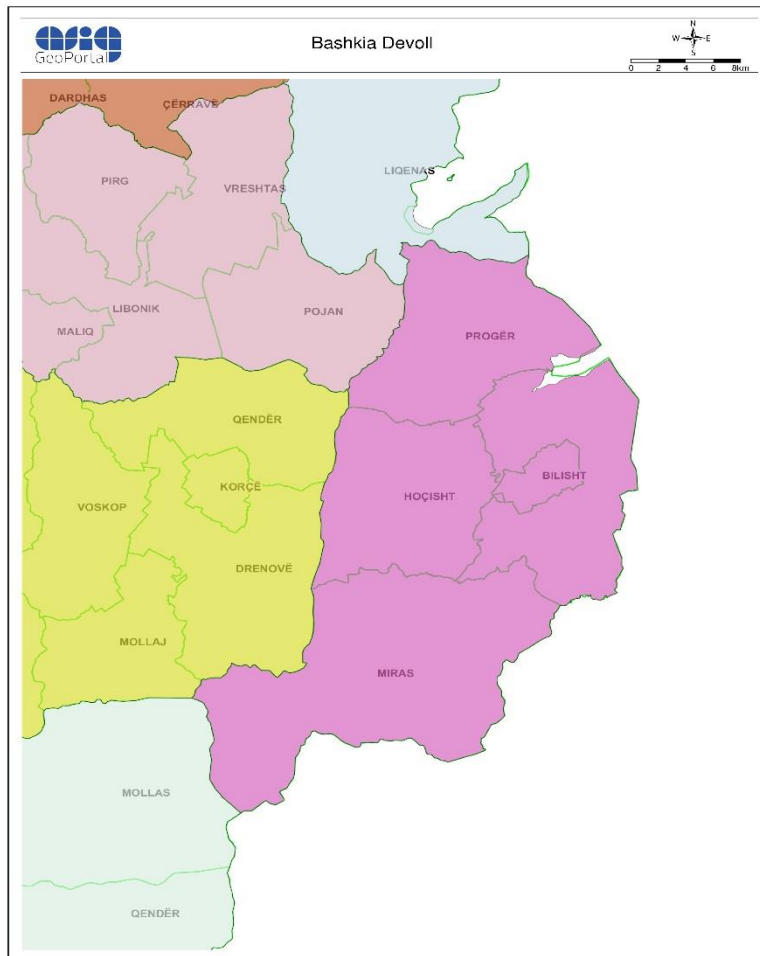


UNDP Albania Projekti Star
Ministri i Shtetit për Çështjet Vendore

PLANI OPERACIONAL I ZHVILLIMIT VENDOR

Bashkia Devoll



Përgatitur nga:



Instituti i Kërkimeve Urbane

mars 2016

Tabela e përmbajtjes

PËRMBLEDHJE EKZEKUTIVE	1
1. Nevoja për një plan operacional të zhvillimit vendor	4
2. Plani operacional afatshkurtër kundrejt qeverisjes vendore dhe planifikimit afatgjatë	5
3. Metodologjia e hartimit të planit operacional të zhvillimit vendor.....	5
4. Bashkia Devoll: Diagnozë	8
4.1 Fakte kryesore për Bashkinë Devoll	8
4.2 Zhvillimi ekonomik	10
4.2.1 Bujqësia.....	10
4.2.3 Artizanati.....	12
4.2.2 Turizmi.....	13
4.3 Mirëqenia sociale dhe ekonomike.....	13
4.4 Burimet natyrore dhe qëndrueshmëria mjedisore	15
4.4.1 Burimet minerare	15
4.4.2 Pyje dhe kullota.....	17
4.5 Shërbimet publike dhe infrastruktura.....	18
4.5.1 Furnizimi me ujë	18
4.5.2 Kanalizimi i ujërave të zeza dhe të bardha.....	21
4.5.3 Planifikimi i territorit	21
4.5.4 Rrugët dhe transporti publik	21
4.5.5 Menaxhimi i mbetjeve	22
4.5.6 Shëndetësia	23
4.5.7 Arsimi	23
4.5.8 Kultura dhe sporti.....	24
4.5.9 Gjelbërimi dhe hapësira publike	24
4.6 Përfundime	24
5. Problematika operationale afatshkurtra dhe prioritete	26
6. Plani operacional dhe investimet	31
7. POZHV në kuadër të planifikimit strategjik dhe planifikimit të territorit	41
8. Harta.....	42

Lista e tabelave

Tabela 1: Të dhëna demografike.....	9
Tabela 2: Punësimi sipas degëve të ekonomisë	10
Tabela 3: Shfrytëzimi i tokës bujqësore.....	10
Tabela 4: Kulturat kryesore të mbjella.....	11
Tabela 5: Burimi i të ardhurave të familjeve	13
Tabela 6: Niveli i papunësisë sipas gjinisë	14

Lista e hartave

Harta 1: Burimet minerare	16
Harta 2: Shpërndarja e popullsisë	42
Harta 3: Sistemi shkollor parauniversitar.....	43
Harta 4: Shërbimi parësor shëndetësor	44

PËRMBLEDHJE EKZEKUTIVE

61 bashkitë e krijuara në vend pas zbatimit të Reformës Administrative dhe Territoriale kanë filluar punën që prej muajit shtator 2015. Disa prej tyre janë krijuar për herë të parë nga kjo reformë, dhe disa të tjera kanë sot nën administrim një territor dhe popullsi disa herë më të madhe se më parë. Reforma riorganizoi rajonet e vendit me qëllim krijimin e njësive vendore funksionale, të afta për tu zhvilluar në mënyrë të qëndrueshme mbi bazën e avantazheve të veta dhe mbi bazën e të ardhurave të veta.

Për 2-3 vitet në vazhdim është parësore integrimi i bashkive të krijuara dhe sigurimi i kohezionit mes njësive administrative përbërëse të tyre, që deri një vit më parë janë vetëqeverisur të pavarura nga njëra-tjetra; zonat rurale të bashkive janë nën vëmendje të veçantë. Njëkohësisht, është parësore përgatitja e bashkive për planifikim afatgjatë të zhvillimit socio-ekonomik të zonës së tyre. Në secilin prej drejtimeve të mësipërme, vitet në vazhdim pritet të jenë të vështirë për qeveritë e reja vendore për shkak të kapaciteteve ende të kufizuara njerëzore, infrastrukturore dhe financiare të tyre.

Mbi këtë bazë, Ministri i Shtetit për Çështjet Vendore, në bashkëpunim me UNDP Albania – Programi STAR, mori nismën të mbështesë disa bashki të përzgjedhura të vendit në hartimin e planeve operacionale të zhvillimit për vitet 2016-2018. Këto plane duhet t’iu përgjigjen nevojave parësore të bashkive për integrim, kohezion, ngritje e zhvillim kapacitetesh, por gjithashtu problemeve të mundshme që kërkojnë zgjidhje të menjëhershme si dhe të japin drejtim strategjik zhvillimit të sektorëve të ekonomisë. Në këtë mënyrë Plani Operacional i çdo bashkie do të shërbej si një hap i ndërmjetëm drejt ndërmarrjes së investimeve afatgjata në zbatim të Planit të Përgjithshëm Vendor (PPV) të tyre dhe Planit Strategjik.

Instituti i Kërkimeve Urbane (IKU) ka mbështetur Bashkitë Devoll, Maliq, Pustec dhe Kolonjë për hartimin e këtyre planeve.

Dokumenti i këtushëm përmban planin operacional të zhvillimit të bashkisë Devoll, e krijuar nga bashkimi i komunave Qendër Bilisht, Progër, Hoçisht, Miras dhe ish-bashkisë Bilisht.

Në këtë fazë fillestare, Bashkia e re nuk ka një dokument të PPV dhe as një plan strategjik të zhvillimit. Për rrjedhojë, puna për hartimin e planit operacional ka përfshirë përkufizimin e një vizioni të përgjithshëm të zhvillimit të zonës, vizionit për shërbimet publike, dhe vizionit të zhvillimit ekonomik, së bashku me një tërësi objektivash afatgjatë për përmbushjen e këtyre vizioneve. Një ose disa objektiva afatgjatë u përgjigjen funksioneve të vetëqeverisjes vendore. Thuajse të gjitha këto funksione janë përfshirë në plan, duke përjashtuar ata që nuk janë domethënës për qëllimin e hartimit të planit; funksionet i referohen Ligjit “Për vetëqeverisjen vendore”, të vitit 2015.

Gjendja e tanishme në bashkinë Devoll u analizua mbi bazën e të dhënave të mbledhura nga institucione vendore, rajonale, qendrore, fermerë, organizata të shoqërisë civile dhe intelektualë të zonës. Problemet janë identifikuar duke analizuar shmangiet e gjendjes së tanishme nga vizioni dhe secili objektiv afatgjatë i funksioneve të bashkisë. Pema e problemeve është ndërtuar gjithashtu në mbështetje. Forumet e diskutimit me specialistë vendorë e rajonalë të fushave të ndryshme janë përdorur si mekanizmi kryesor i sigurimit të cilësisë së analizës, prioriteteve operacionale dhe projekt-ideve.

Bashkia e re Devoll ka një sipërfaqe gjithsej prej afërsisht 477 km² dhe popullsi 26,716 banorë. Popullsia është në pjesën më të madhe rurale, pjesa urbane shtrihet në qytetin e Bilisht (99.2 %) dhe në një masë të vogël (5.5 %) edhe në njësinë administrative Qendër Bilisht.

Statistikat në lidhje me burimin kryesor të të ardhurave të familjeve janë pozitive: rreth 62% e banorëve jetojnë në bazë të punësimit dhe vetëpunësimit, ndërsa vetëm 6.1% me ndihmë ekonomike. Nga ana tjetër, pensionet përbëjnë një pjesë jo të vogël të burimit të të ardhurave të familjeve, me rreth 39%. Niveli i papunësisë tek meshkujt është 14.9%, tek femrat 17.1%, ndërsa tek të rinjtë 33.7%.

Devolli është zonë e pasur me burime pyjore, ujore dhe minerare. Shfrytëzimi i tyre për zhvillimin dhe mirëqenien ekonomike është sot në nivele të ulta dhe ende larg një shfrytëzimi të qëndrueshëm. Zona përfshin fondin pyjor të malit të Moravës, Zonë e Mbrojtur, fond i cili është pakësuar në mënyrë drastike dy dekadat e fundit si pasojë e prerjes pa kriter në mungesë të kontrollit dhe ruajtjes nga institucionet qendrore, rajonale dhe vendore përgjegjëse; në fshatin Bitinckë ndodhet miniera e hekur-nikelit, rreth 30 km², që sot nuk është në gjendje pune për shkak të mungesës së tregut dhe sipërmarrjes private, e për të njëjtat arsye nuk nxirret e përpunohet guri gëlqeror dhe rëra kuarcore; në lidhje me burimet ujore, zgjidhje afatshkurtra e jo të qëndrueshme kanë sjellë vazhdimisht mungesë të ujit të pijshëm në zona rurale apo furnizim me orar të reduktuar.

Burimi kryesor i të ardhurave të banorëve është bujqësia. Kulturat kryesore të mbjella nga fermerët janë pemët frutore – molla kryesisht, patatja, fasulja, qepa dhe gruri. Zhvillimi i sektorit të bujqësisë kushtëzohet ndjeshëm nga gjendja e infrastrukturës së ujitjes dhe kullimit, shkallës së ulët të mekanizimit dhe kapaciteteve ruajtëse të pamjaftueshme.

Përkrah infrastrukturës, qëndrojnë mangësitë e natyrës politike. Toka bujqësore është tejet e fragmentarizuar, ndërsa mungojnë bashkëpunimet mes fermerëve dhe politika vendore të përbashkëta për prodhimin bujqësor; zinxhiri i vlerës është i shkurtër, prodhimi grumbullohet nga sipërmarrës privatë në frigoriferë dhe mbërrin në tregjet vendore dhe rajonale, por nuk përpunohet më tej në asnjë formë.

Artizanati në bashkinë Devoll është burim i të ardhurave për gratë në sajë të veprimtarisë së disa fashioneve, të vendosur në qytetin e Bilishtit dhe Hoçisht. Rreth 700 punëtoresh aktualisht janë të punësuar. Veprimtaria mbetet e kufizuar vetëm në këto dy njësi administrative, ndërsa për zonat e tjera rurale të bashkisë nuk ka një mundësi të tillë punësimi.

Spektori i turizmit është ende i pazhvilluar në zonën e Devollit. Vlerat historike, kulturore dhe natyrore janë të çmuara, por sot nuk njihen për publikun e gjerë. Promovimi i tyre në vitet në vazhdim është i nevojshëm, me qëllim krijimin e një burimi alternativ të ardhurash në zonë, për banorët dhe veçanërisht për gratë, nëpërmjet agro-biznesit por dhe artizanatit.

Infrastruktura e shërbimeve publike në zonat rurale në tërësi ka shumë nevojë për ngritje dhe ripërtëritje. Mungesa e mirëmbajtjes së rregullt rëndon shumë gjendjen, ndërsa shpesh numri i banorëve të mbetur në fshatra të thellë justifikon me vështirësi investime të madhësive të konsiderueshme.

Zonat rurale të bashkisë furnizohen me ujë të pijshëm përmes sistemeve të veçantë, drejt nga burimi ose nëpërmjet puseve. Një numër fshatrash në pjesën jugperëndimore dhe atë më lindore të bashkisë aktualisht nuk furnizohen me ujë të pijshëm; popullsia e prekur gjithsej është rreth 3,800 banorë; kjo gjendje rëndon më shumë gratë dhe vajzat, të cilat ngarkohen në përgjithësi më

shumë me punët shtëpiake. Eficenca e sistemeve të ujësjellësve është e ulët kryesisht për shkak të përdorimit të madh të energjisë elektrike.

Për shkak të mungesës së infrastrukturës rrugore, më e shkëputur nga qendra urbane e bashkisë është gjithashtu zona rurale jugperëndimore, pjesë e njësisë administrative Miras që gjendet larg nga rruga rajonale që lidh qendrën e njësisë me qytetin.

Shërbimi i transportit publik nuk ofrohet në bashkinë Devoll. Lëvizja e banorëve kryhet tërësisht me transport privat, mjete private, në orare të ndryshme. Për bashkinë e re, rregullimi i këtij shërbimi është një nevojë e pashmangshme, me qëllim lehtësimin e lëvizjes së banorëve të zonave rurale drejt qendrës urbane, e në veçanti të grave dhe vajzave.

Në qytet dhe në çdo qendër të njësisë të tjera administrative të bashkisë Devoll ka një qendër shëndetësore. Pjesa më e madhe e fshatrave gjithashtu kanë ambulanca, por kushtet e disa prej tyre janë shumë të rënuara. Ndërkaq, renditen një numër fshatrash pa ambulancë, ku shërbimi mjekësor parësor kryhet nga një infermierë/mjek 1 herë në javë.

Fenomen tepër regresiv për edukimin është ai i klasave kolektive, ku mësimi zhvillohet bashkë për nxënës të niveleve (klasave) të ndryshme. Fenomeni është i shtrirë në fshatra, përjashtim bën vetëm qyteti i Bilishtit dhe pak fshatra me popullsi të madhe. Nga Drejtoria Rajonale e Arsimit, është hartuar projekti për përqendrimin e shkollave zbatimi i të cilit lidhet ngushtë me shtrirjen dhe përmirësimin e infrastrukturës rrugore rurale.

Shërbimi social i bashkisë është tejet i kufizuar. Ndhma ekonomike është forma e vetme e mbështetjes sociale që ofrohet nga Bashkia Devoll për grupet në nevojë, ndërsa deri këtë vit nuk ka pasur një zyrë të posaçme pranë saj që të mbulojë çështjet sociale që lidhen me kategoritë e ndryshme brenda këtij grupi, për pasojë të dhënat dhe treguesit socialë e gjinorë mungojnë ndjeshëm.

Bashkia Devoll nuk ka një qendër kulturore. Hapësirat sportive janë gjithashtu të kufizuara, mungojnë ose janë në kushte të rënuara. Stadiumi dhe ekipi i futbollit është objekti i vetëm që mbledh rininë e Bilishtit dhe tashmë Bashkisë Devoll në tërësi. Ekzistojnë 5 ekipe futbollit moshash, dhe një ekip vajzash stërvitet rregullisht; nuk ka ende ekipe volejbollit dhe basketbollit.

Mbi bazën e kësaj analize dhe përfundimeve të saj, janë përcaktuar ndërhyrjet/investimet më prioritare të çdo fushe për vitet 2016-2018, si dhe projekti-ide të mundshme për vënien në jetë të tyre.

- ❖ Janë përcaktuar prioritete operacionale problemet në lidhje me çdo funksion që drejtpërdrejtë pengojnë përmbushjen e objektivit përkatës afatgjatë.
- ❖ Janë përcaktuar prioritete operacionale lehtësime në lidhje me çdo funksion që janë të domosdoshme në përmbushjen e objektivit përkatës afatgjatë.
- ❖ Në rastet kur probleme të së njëjtës natyrë prekin disa fshatra, kriteret e përzgjedhjes mes fshatrave janë: numri i banorëve ose rëndësia strategjike e fshatit – potenciali turistik i tij.
- ❖ Krijimi në vazhdimësi i fondit për mirëmbajtjen e infrastrukturës së shërbimeve publike është renditur për çdo rast si prioritet operacional.
- ❖ Shfrytëzimi më i qëndrueshëm të burimeve natyrore në të ardhmen është lidhur ngushtë me prioritetet për planifikim afatgjatë në fusha të caktuara: të tilla janë bujqësia, shërbimi i furnizimit me ujë, infrastruktura e kanalizimit të ujërave të bardha e të zeza. Procese kyçe për vitet në vazhdim do të jenë planifikimi i përgjithshëm i territorit dhe planifikimi strategjik i zhvillimit të bashkisë.

1. Nevoja për një plan operacional të zhvillimit vendor

Në fazën e tanishme të rikrijimit të njërive të qeverisjes vendore në vend pas zbatimit të Reformës Administrative dhe Territoriale, Ministri i Shtetit për Çështjet Vendore ka marrë nismën për pajisjen e një grupi njëvësh të reja të qeverisjes vendore të vendit me plane operationale të zhvillimit që mbulojnë periudhën kohore 2016-2018. Qëllimi është mbështetja dhe nxitja e integritit dhe kohezionit mes njërive përbërëse të bashkive të reja në 2-3 vitet e para të funksionimit të tyre si një njësi e vetme, të cilat priten të jenë më të vështira për sa i përket kapaciteteve njerëzore, metodologjisë dhe fondit financiar të tyre. Funksionet e vetëqeverisjes vendore gjithashtu janë rishikuar dhe zgjeruar në ligjin e ri të vitit 2015, duke parashikuar kompetenca më të gjera të 61 bashkive për zhvillim afatgjatë socio-ekonomik të rajoneve të vendit.

Njëkohësisht, nisma është pjesë e Programit STAR, i financuar nga një grup donatorësh dhe i menaxhuar nga UNDP Albania, për mbështetjen e Qeverisë Shqiptare në ndërmarrjen e Reformës Administrative dhe Territoriale në vend. Programi mbulon procesin e plotë të reformës, me të gjithë aktorët, dhe qëllimin bazë të saj për përfundimin e qeverisjes vendore dhe rolit të saj në zhvillimin vendor. Kështu, ai parashikon mbështetje financiare dhe menaxheriale të njërive të qeverisë vendore për ngritjen e zhvillimin e kapacitetit për realizimin e funksioneve vendore dhe përmirësimin të efikasitetit të tyre. Mbështetja e bashkive në hartimin e planeve operationale të zhvillimit vendor është projekti i radhës brenda Programit STAR.

Plani operacional i zhvillimit vendor është një instrument planifikimi afatshkurtër të zhvillimit të njërive të qeverisjes vendore. Për nga natyra, një plan operacional hartohet në mbështetje të një plani strategjik, duke zëvendësuar hapat – veprimet, investimet – që do të përmbushin objektivat strategjike afatgjatë të përcaktuar në këtë të fundit.

Është e nevojshme që bashkitë e formuara të zhvillohen në mënyrë të qëndrueshme bazuar në planet vendore territoriale si dhe planet vendore strategjike të zhvillimit. Këto dy procese planifikimi janë funksione të veçanta të qeverisë vendore të përcaktuara me ligj. Ndërsa bashkitë do të hartojnë këto plane afatgjata zhvillimi, një plan veprimi afatshkurtër do të jetë i nevojshëm për të mbuluar periudhën deri në fillimin e zbatimit të tyre, si një hap i ndërmjetëm në të cilin elementët bazë të vizionit të zhvillimit të bashkive do të përkufizohen dhe një tërësi prioritesh afatshkurtra do të adresohen.

Fondi për Zhvillimin e Rajoneve e Fondi Shqiptar i Zhvillimit mund të përbëjnë një burim financiar të rëndësishëm për bashkitë në realizimin e investimeve kapitale që adresojnë infrastrukturën vendore për shërbimet publike dhe ekonominë.

Fondi tashmë i parashikuar i një numër investimesh vendore kryesisht në infrastrukturën e shërbimeve publike, të cilat janë vlerësuar prioritete operationale edhe gjatë procesit të hartimit të planit, janë renditur në këtë plan si projekt-ide për t'u zbatuar në vitin 2016, me pjekuri rrjedhimisht të lartë.

2. Plani operacional afatshkurtër kundrejt qeverisjes vendore dhe planifikimit afatgjatë

Në Bashkinë Devoll Plani i Përgjithshëm Vendor (PPV) nuk kanë nisur ende të hartohet; për rrjedhojë hartimi dhe miratimi i tij brenda kohës së përcaktuar në ligj përbën një prioritet absolut për qeverinë vendore dhe në këtë mënyrë bëhet pjesë e planit operacional të zhvillimit të bashkisë si hapi kyç i mandatit të saj. Gjithashtu mungon një dokument të zhvillimit afatgjatë apo strategjik të zonës së re që përfshihet nën administrimin e saj.

Për rrjedhojë, plani operacional afatshkurtër i ka paraprirë përcaktimit të hollësishëm të vizionit dhe objektivave të bashkisë, dhe për këtë arsye është mbështetur në një vizion dhe objektiva më të përgjithshëm të ekonomisë së zonës dhe shërbimeve publike. Kjo ka bërë të mundur përqendrimin e planit operacional në disa fusha që janë vlerësuar prioritare për ndërhyrje/investime të cilat nuk do të bien ndesh me investime më madhore afatgjata që bashkia mund të kryejë pas miratimit të PPV apo një planifikimi strategjik të zhvillimit. Në këtë mënyrë, plani operacional i këtushëm i hap rrugë drejtimeve më kryesore të zhvillimit afatgjatë të zonës, ndërsa adreson dhe një sër problemesh afatshkurtra.

Ndërkohë, Plani i Përgjithshëm Kombëtar (PPK) për Zhvillimin e Territorit të Shqipërisë 2015-2030 është aktualisht në hartim e sipër nga qeveria qendrore, dhe ka detyrimin ligjor të miratohet nga Këshilli i Ministrave jo më vonë se muaji maj 2016, sipas Ligjit nr. 107/2014 “Për planifikimin dhe zhvillimin e territorit”. Njëkohësisht, në bazë të këtij ligji, autoritetet vendore duhet të hartojnë dhe miratojnë planet përkatëse vendore jo më vonë se muaji shtator 2016.

PPK Paraprak i vitit 2015 jep disa drejtime bazë të zhvillimit për Bashkinë Devoll. Në lidhje me zhvillimin afatgjatë të territorit sipas këtij plani paraprak qendra e bashkisë, qyteti i Bilishtit, është *qendër lokale*, ndërsa do të përfshihet në *korridorin strategjik të zhvillimit Tiranë-Athinë*. Gjithashtu, Bashkia Devoll është pjesë e zonave me *potencial zhvillimi ndërkufitar* nëpërmjet segmenteve Korçë-Selanik për shkëmbim tregtar dhe segmentit Pogradec-Ohër për turizmin natyror (liqenor).

Këta komponentë janë përcjellë në vizionin dhe objektivat afatgjatë mbi bazën e të cilëve janë vlerësuar prioritetet operacionale të Bashkisë Devoll, me arsyetimin që PPV apo çdo planifikim strategjik vendor që do të ndërmerret nga Bashkia në vitet në vazhdim duhet të pasqyrojë të njëjtët komponentë.

3. Metodologjia e hartimit të planit operacional të zhvillimit vendor

Instituti i Kërkimeve Urbane (IKU) ka përgatitur Planin Operacional të Zhvillimit Vendor (POZHV) për Bashkinë e Devollit sipas strukturës të kërkuar nga Ministri e Shtetit për Çështjet Vendore, të theksuara në Termat e Referencës të Projektit.

Gjendja e tanishme në bashkinë Devoll u analizua mbi bazën e të dhënave të mbledhura nga institucione vendore, rajonale, qendrore, nga fermerë, organizata të shoqërisë civile dhe intelektualë të zonës. Të dhënat janë mbledhur përmes takimeve individuale dhe forumeve të diskutimit; pyetësorë janë hartuar në disa raste me qëllim përmbledhjen më të saktë tabelare të të dhënave. Koordinatorët vendorë kanë qenë mbështetje kryesore në këtë proces, duke përfituar nga vendndodhja dhe njohuritë për zonën.

Institucionet më kryesore me përfaqësues të të cilëve janë kryer takime individuale ose kanë qenë pjesëmarrës në forumet e diskutimit janë si më poshtë:

1. Drejtoria Rajonale e Bujqësisë Korçë – drejtori i drejtorisë;
2. Ujësjetës SH.A Bilisht – drejtori i ndërmarrjes;
3. Drejtoria Rajonale e Pyjeve Korçë – specialist pranë drejtorisë;
4. Drejtoria Rajonale Arsimore Devoll – drejtoresha e drejtorisë;
5. Drejtoria e Shëndetit Publik Bilisht – përgjegjësjë e burimeve njerëzore;
6. Zyra e Kulturës pranë Bashkisë Devoll – përgjegjësjë e zyrës;
7. Zyra e Çështjeve Sociale pranë Bashkisë Devoll – punonjëse sociale;
8. Këshilli Bashkiak – mësues, n/kryetar i këshillit;
9. Shoqëria civile – specialist inxhinier;
10. Balkan SH.A – përgjegjëse e punonjëseve të ndërmarrjes;
11. Fermerë, specialistë bujqësie

Forumet e diskutimit me specialistë vendorë e rajonalë të fushave të ndryshme janë përdorur si mekanizmi kryesor i sigurimit të cilësisë së analizës, prioritetëve operacionale dhe projekt-ideve.

Gjithashtu, gjatë procesit të mbledhjes së të dhënave janë përdorur treguesit gjinore, të cilët kanë orientuar edhe diskutimet në forume, analizën, përcaktimin e prioritetëve operacionale, përgatitjen e fishave të projekt-ideve, me qëllim përgatitjen e planeve operacionale për zhvillimin lokal, të ndjeshme nga perspektiva gjinore.

Metoda 4R¹ u përdor për të ndihmuar analizimën e mirëqenies socio-ekonomike të bashkisë nga perspektiva e barazisë gjinore. Njëkohësisht kjo metodë ofroi një pamje të përgjithshme edhe të ndryshimeve që kërkohen për të përmbushur nevojat e ndryshme të grave dhe burrave përmes ndërhyrjeve të reja apo të ndryshuara.

Puna për hartimin e planit operacional ka përfshirë përkufizimin e një vizioni të përgjithshëm të zhvillimit të zonës, vizionit për shërbimet publike, dhe vizionit të zhvillimit ekonomik, së bashku me një tërësi objektivash afatgjatë për përmbushjen e këtyre vizioneve. Një ose disa objektiva afatgjatë u përgjigjen funksioneve të vetëqeverisjes vendore. Thuhet të gjitha këto funksione janë përfshirë në plan, duke përjashtuar ata që nuk janë domethënës për qëllimin e hartimit të këtij plani; funksionet i referohen Ligjit “Për vetëqeverisjen vendore”, të vitit 2015.

Problemet janë identifikuar duke analizuar shmangiet e gjendjes së tanishme nga vizioni dhe secili objektivi afatgjatë i funksioneve të bashkisë. Pema e problemeve është ndërtuar gjithashtu në mbështetje.

Në përfundim, plani operacional i këtushëm ka strukturën e mëposhtme analitike:

- Bashkia Devoll e zhvilluar në bazë të avantazheve të veta krahasuese, në mënyrë të qëndrueshme, në mënyrë të integruar.
 - Planifikim afatgjatë i nevojshëm

¹ Metoda origjinle u zhvillua rreth fundit të viteve 1990 në një projekt të Shoqatës Suedeze të Autoriteteve Lokale të quajtur JämStod.

- Banorët marrin shërbime publike në mënyrë të plotë, me cilësi sipas standardeve ligjore, të integruara në të gjithë shtrirjen e bashkisë. Shërbimet publike të përfshira në këtë vizion janë:
 - furnizim me ujë – përmbajtje e elementit gjinor
 - kanalizime të ujërave të bardha dhe të zeza
 - infrastruktura rrugore
 - transporti publik – përmbajtje e elementit gjinor
 - ndriçimi i mjediseve publike – përmbajtje e elementit gjinor
 - shërbimi arsimor
 - shërbimi shëndetësor
 - shërbimi social – përmbajtje e elementit gjinor
 - menaxhim të mbetjeve

- Zonat e pyjeve dhe kullotave të ripërtërira dhe ri jetësuar, ruajtja e pyjeve dhe kullotave e vendosur nën kontroll të vazhdueshëm.

- Ndotje aktuale mjedisore të eliminuara.

- Kultura e zhvilluar, element kyç në këto drejtime kryesore:
 - Ruajtja, përcjellja në brezat e rinj e vlerave të zonës
 - Promovimi i vlerave të zonës në vend dhe rajonin ndërkufitar fqinj
 - Integrimi i banorëve të bashkisë së re
 - Elementi gjinor
 - Grupet në nevojë

- Sporti i zhvilluar si një nga format kryesore të integrimit dhe edukimit të grupmoshave të reja
 - Integrimi i banorëve të bashkisë së re
 - Elementi gjinor
 - Grupet në nevojë

- Bujqësia është një nga bazat e zhvillimit ekonomik të zonës në afatgjatë.
 - Toka bujqësore shfrytëzohet nga fermerët duke ruajtur dhe rritur rendimentit të saj
 - Toka bujqësore shfrytëzohet në bazë të avantazheve krahasuese
 - Nxitje e bashkëpunimit mes fermerëve
 - Nxitje e sipërmarrjes privatë në industrinë e përpunimit ushqimor

- Turizmi i zhvilluar si pjesë integrale e zonës turistike jug-lindore të vendit
 - Burim i diversifikuar i të ardhurave të banorëve
 - Mbështetje e zhvillimit të agro-turizmit
 - Mundësi punësimi për gratë

Në këtë mënyrë, plani operacional përbëhet nga një tërësi hapash dhe projekt-investimesh të cilat kanë këta objektiva specifikë:

- a. shtrirjen e rrjetit rrugor dhe transportit publik në zonat ku aktualisht mungon,
- b. shtrirjen e shërbimeve publike në zonat ku aktualisht mungon,
- c. përmirësimin e infrastrukturës së shërbimeve publike ku është e nevojshme,
- d. zhvillimin e aktiviteteve kulturore dhe sportive të përbashkëta,
- e. ngritja e kapaciteteve vendore për ofrimin në të ardhmen të shërbimeve sociale gjithëpërfshirëse, me element gjinor të përforcuar,
- f. vendosjen e kontrollit mbi burimet natyrore me qëllim hapjen e mundësisë së shfrytëzimit të tyre në të ardhmen për zhvillimin socio-ekonomik të zonës,
- g. hedhjen e bazave për planifikim afatgjatë dhe të qëndrueshëm të zhvillimit të zonës,
- h. qasje strategjike ndaj problematikave bazë të zhvillimit të bujqësisë,
- i. përgjigje ndaj nevojave të menjëhershme për ndërhyrje si për shembull, në zona aktualisht të ndotura të mjedisit.

Në përfundim:

- ❖ Janë përcaktuar prioritete operationale problemet në lidhje me çdo funksion që drejtpërdrejtë pengojnë përbushjen e objektivit përkatës afatgjatë.
- ❖ Janë përcaktuar prioritete operationale lehtësime në lidhje me çdo funksion që janë të domosdoshme në përbushjen e objektivit përkatës afatgjatë.
- ❖ Në rastet kur probleme të së njëjtës natyrë prekin disa fshatra, kriteret e përzgjedhjes mes fshatrave janë: numri i banorëve ose rëndësia strategjike e fshatit – potenciali turistik i tij.
- ❖ Krijimi në vazhdimësi i fondit për mirëmbajtjen e infrastrukturës së shërbimeve publike është renditur për çdo rast si prioritet operacional.

Përafrimi i vlerave të fondit financiar të nevojshëm për realizimin e projekt-ideve është bërë në bazë të investimeve të Fondit të Zhvillimit Shqiptar, Programit Buxhetor Afatmesëm 2011 dhe 2015 të Ministrisë së Financave, vlerësimeve të inxhinierëve të SH.A Ujësjetës Fshat Korçë, si dhe eksperiencës së IKU-t në projekte të ngjashme.

4. Bashkia Devoll: Diagnozë

4.1 Fakte kryesore për Bashkinë Devoll

Bashkia Devoll shtrihet në pjesën juglindore të Shqipërisë, në kufi të drejtpërdrejtë me Greqinë dhe e kufizuar nga Bashkia Korçë, Kolonjë dhe Maliq. Ajo përbëhet nga njësitë administrative Qendër Bilisht, Progër, Hoçisht, Miras dhe qytetin e Bilishtit, që është qendra e saj, në një sipërfaqe gjithsej prej afërsisht 477 km² dhe popullsi 26,716 banorë².

Zona e Devollit ndahet me zonën e Korçës nga mali i Moravës, ku ngrihen pyjet e saj dhe prej nga burojnë një pjesë e rëndësishme e burimeve të ujit të pijshëm. Gjithashtu, zona përshkohet nga lumi i Devollit, dhe ka një dalje të vogël në liqenin e Prespës së Vogël.

² Burimi i treguesve statistikorë të referuar në dokument është INSTAT Census-AL 2011, përveçse në rastet kur përcaktohet ndryshe.

Pjesa më e veçuar e Bashkisë është njësia Miras, në largësi 16 km nga qyteti, ndërkohë është njësia me numrin më të madh të banorëve. Njësitë Progër dhe Hoçisht ndodhen përkatësisht 6 dhe 7 km larg, ndërsa njësia Qendër Bilisht rrethon qytetin, pra nuk ka largësi prej tij.

Tabela 1: Të dhëna demografike

Bashkia Devoll	Popullsia G.J.C 2015	Popullsia 2013	Sipërfaqe km ²	Dendësia (banorë/km ²)	Largësia km nga qendra e Bashkisë
Bilisht	10,180	6,250	4	1,786	0
Qendër	9,211	5,440	100	54	0
Progër	6,152	3,988	90	44	7
Hoçisht	5,784	4,461	104	43	6
Miras	10,697	6,577	179	37	16
Shuma	42,024	26,716	477		

Burimi: INSTAT 2012, në “Aneksi 1/1, Raporti i Zonave Funktionale”

Devolli është zonë kryesisht me dendësi të ulët të popullsisë, ndërsa vetëm qyteti i Bilishtit ka dendësi të ndërmjetme; popullsia është në pjesën më të madhe rurale, pjesa urbane shtrihet në qytetin e Bilisht (99.2 %) dhe në një masë të vogël (5.5 %) edhe në njësinë administrative Qendër Bilisht³.

Forca punëtore, e moshës 15 deri 64 vjeç, përbën 65.5 % të popullsisë, e lartë krahasuar me mesataren kombëtare prej 68 %.

Prirja kryesore e migracionit jashtë vendit ka qenë dhe mbetet Greqia, për shkaqe kryesisht të natyrës ekonomike. Disa fshatra sot gjenden tërësisht të braktisur. Migracioni i brendshëm është i pranishëm ndërmjet studentëve, të cilët pas përfundimit të studimeve universitare vendosen në Tiranë; migrimi drejt Korçës është i ulët.

Investime madhore në zonë

Projekti Trans Adriatic Pipeline

Në bashkinë Devoll, në njësinë Qendër Bilisht do të fillojë shtrirja e rrjetit të gazsjellësit TAP, i cili do të vazhdojë të shtrihet përmes pjesës jugore të vendit deri në daljen në detin Adriatik. Projekti është i rëndësishëm kombëtar, ndërkohë që do të ketë impakt të drejtpërdrejtë dhe për bashkinë, së pari nëpërmjet mbështetjes financiare për investime vendore. Në kuadrin e Projektit TAP mbështetja është simbolike por është konkrete në lidhje me plotësimin e disa nevojave aktuale të bashkisë. Kështu, me fonde të TAP AG parashikohet rindërtimi i palestrës së shkollës së mesme të qytetit Bilisht.

³ INSTAT (2014): “Një klasifikim i ri urban-rural i popullsisë shqiptare”, Census-AL 2011

4.2 Zhvillimi ekonomik

Burimi kryesor i punësimit në Devoll është bujqësia, në një masë ndjeshëm më të lartë se mesatarja në shkallë vendi; shërbimet përbëjnë burimin e dytë kryesor, por në një masë ndjeshëm më të ulët se mesatarja në shkallë vendi, ndërsa industria është në tërësi pak e zhvilluar në zonë.

Tabela 2: Punësimi sipas degëve të ekonomisë

Degë e ekonomisë/Niveli i punësimit	Bashkia Devoll	Mesatare vendi
bujqësi	56.1%	26.1%
industri	15.3%	20.4%
shërbime	28.5%	53.5%

Burimi: INSTAT Web Atlas

4.2.1 Bujqësia

Në bashkinë Devoll ushtrojnë aktivitet rreth 8,300 ferma bujqësore me sipërfaqe mesatare toke rreth 1 ha. Sipërfaqja gjithsej e tokës bujqësore është rreth 12,642 ha, nga të cilat 1,920.5 ha janë tokë e papunuar, pra aktualisht në zonë shfrytëzohet për prodhim dhe të ardhura rreth 85 % e tokës bujqësore. Kjo do të thotë se shfrytëzimi i saj në drejtim vetëm të sipërfaqes është i kënaqshëm.

Tabela 3: Shfrytëzimi i tokës bujqësore

Bashkia Devoll	Bilisht	Qendër	Progër	Hoçisht	Miras	Gjithsej
Sipërfaqe tokë bujqësore ha	842	3,200	1,700	3,000	3,900	12,642
Sipërfaqe tokë bujqësore e punuar ha	693	2,769	1,544	2,524	3,192	10,721
Sipërfaqe tokë bujqësore e pa punuar ha	150	431	156	476	708	1,921
Tokë bujqësore e shfrytëzuar	82%	87%	91%	84%	82%	85%

Burimi: Drejtoria Rajonale e Bujqësisë Korçë

Kulturat kryesore që kultivohen në zonë janë pemët frutore; thuajse gjysma e prodhimit është vjen nga njësi administrative Progër, për arsye të kushteve të përshtatshme klimatike. Bimët e arave kultivohen më shumë në njësinë administrative Hoçisht dhe Qendër Bilisht.

Tabela 4: Kulturat kryesore të mbjella

Kultura e mbjellë	Sipërfaqe (ha)	Prodhimi (ton)
Mollë	770	20,000
Qepë e thatë	170	5,000
Fasule kokërr vogël	685	830
Fasule kokërr madhe	40	100
Patate	155	4,600
Grurë	3,000	7,800
Gjithsej	4,820	38,330

Burimi: Drejtoria Rajonale e Bujqësisë Korçë

Fermerët janë të drejtuar drejt pemëve frutore, dhe veçanërisht mollëve; si produkte tradicionale të zonës, duke qenë të përshtatshme për klimën dhe tokën, mollët, me çmim tregu mesatarisht 30 lekë/kg, sigurojnë vazhdimisht të ardhura më të kënaqshme krahasuar me produktet e tjera bujqësore. Aktualisht pemët frutore përbëjnë afërsisht 90% të prodhimit gjithsej të fermerëve. Prirja e prodhimit të pemëve frutore në tërësi që prej disa vitesh është në rritje; parashikohet që në vitet në vazhdim ai të arrijë në rreth 30,000 ton. Gjithashtu, ka përpjekje për të mbjellë më shumë edhe qepë, fasule e patate.

Cilësia e prodhimit që arrijnë fermerët është e varur nga cilësia e inputeve bujqësore që ata përdorin. Aktualisht, inputet bujqësore kontrollohen nga Ministria e Bujqësisë, Zhvillimit Rural dhe Administrimit të Ujërave, cilësia e tyre përcaktohet në laboratorët përkatës dhe më pas inputet iu shpërndahen fermerëve. Me këtë skemë organizimi, cilësia e prodhimit bujqësor në bashki është e varur në masën përkatëse nga niveli qendror, dhe, në këtë masë, ajo aktualisht nuk mund të ndikohet nga vetë fermerët e zonës.

Zinxhiri i vlerës në bujqësi aktualisht është i shkurtër. Fermat janë tejet të fragmentarizuara, dhe mungojnë politika të përbashkëta për mbjelljen dhe prodhimin e kulturave më fitimprurëse ose forma të tjera bashkëpunimi ndërmjet fermerëve. Prodhimi bujqësor mbërrin kryesisht në tregjet lokale dhe rajonale. Grumbullimi i tij kryhet nga 4 shoqëri private, në 4 frigoriferë me kapacitet ruajtje deri në 30,000 ton, nga të cilat 5,000 ton për pemët frutore. Së bashku ata mbulojnë rreth 1/2 e prodhimit bujqësor gjithsej të fermerëve. Përpunim i mëtejshëm i prodhimit nuk kryhet, nuk ka ende sipërmarrje private në këtë drejtim, dhe njëkohësisht, industria përpunuese nuk ka qenë asnjëherë më parë e ngritur në zonën e Devollit.

Molla tradicionale e zonës së Devollit, për arsye të tokës, klimës dhe lartësisë ku kultivohet, është një varietet i cili mund të identifikohet në mënyrë të veçantë dhe të certifikohet⁴. Certifikimi i këtij produkti do të hapte mundësinë e eksportimit të tij në tregje të huaja. Ky potencial është ende i pa zhvilluar, porse gjeografia e vendndodhjes së kulturës së mollës

⁴ Sipas vlerësimit të specialistëve vendorë të bujqësisë

tradicionale të Devollit po zvogëlohet për shkak të prerjeve të paligjshme dhe shkatërrimit nga dora e njeriut.

Kodrat dhe kullotat në territorin e Bashkisë vlerësohen të mira gjithashtu për mbjelljen e produkteve si arra, kumbulla dhe dardha⁵. Çmimi i tyre mesatar i tregut është më i lartë krahasuar me bimët e arave si qepa, gruri, patatja dhe shpesh edhe molla. Këto kultura aktualisht nuk kultivohen nga fermerët, ashtu si dhe nuk ka politika vendore për nxitjen e kultivimit të tyre, për rrjedhojë potenciali nuk është ende i shfrytëzuar.

Infrastruktura në bujqësi

Përkrah nivelit të sotëm të zhvillimit të bujqësisë dhe potencialit të tij, qëndron gjendja e infrastrukturës bujqësore.

Në territorin e bashkisë, shfrytëzimi i burimeve ujore për ujitje dhe kullim të tokës bujqësore nuk është i mirë, duke përfshirë dhe lumin Devoll.

Në zonë ka 11 ujëmbledhës, nga të cilët 8 janë funksionalë, por që dhe ata kanë probleme në hapje dhe mbyllje. Kanalet e dyta të kullimit janë të zëna dhe të pa hapura prej vitesh. Për më tepër, kullimi brenda ngastrës së fermave është shumë i dobët, gjë për të cilën duhet të ndërjegjësohen fermerët.

Gjithsej aktualisht ujitet rreth 1/3 e tokës bujqësore. Rrjeti ujitës është me rrjedhje të lirë. Ai shfrytëzon afërsisht 70% të baseneve ujore, që përbëjnë rreth 15 milionë m³ ujë, duke mbuluar rreth 25% e sipërfaqes së tokës bujqësore të gjithë zonës. Një pjesë tjetër afërsisht 15 % e tokës ujitet me ujin e puseve dhe hauzeve të ngritur nga investimet e vetë fermerëve; megjithatë, zgjidhja e ujitjes me puse arteziane nuk është e këshillueshme, pasi toka në zonë është skelektike dhe ulet ndjeshëm niveli i ujit nëntokësor.

Në një optikë afatmesme, por që nuk mund të anashkalohet, rehabilitimit i basenit të Mirasit, në fshatin Nikolicë, ku ka burimin lumi Devoll, do të përbënte një ndihmë të madhe në drejtim të ujitjes së tokës, dhe gjithashtu për prodhimin e energjisë. Investimi mund të arrijë në 20 milion \$.

Mekanika bujqësore në zonat fushore është përmirësuar vitet e fundit në sajë të investimeve të kryera, pjesa më e madhe të përmes grandeve qeveritare. Për disa procese të punës si për shembull në mbjellje, niveli i mekanizimit është 100 % në zonat fushore, ndërsa në zonat malore 20%. Nga ana tjetër, në procese si vjelja, seleksionimi etj. niveli i mekanizimit të punës është rreth 25 % në zonat fushore, ndërsa në zonat malore mungon tërësisht.

Fermerët nuk janë të mbrojtur nga kushtet ekstreme të motit, infrastruktura për këtë qëllim mungon.

4.2.3 Artizanati

Artizanati në bashkinë Devoll nuk është shumë i përhapur si mundësi vetëpunësimi, dhe zhvillohet në veçanti për meritë të disa fashioneve që kanë veprimtari në zonë. Më i madhi nga këto, Ballkan SA, i specializuar në veshjet sportive dhe në veçanti të notit, punëson rreth 550 punëtorë në qytetin e Bilishtit, në pjesën më të madhe gra. Në Hoçisht gjithashtu punojnë në veprimtari private fasonerie rreth 100-150 punëtorë.

⁵ Sipas vlerësimit të Drejtorisë Rajonale të Bujqësisë Korçë

Vendosja e fasonëve në zonë ka ndihmuar ndjeshëm punësimin e grave të këtyre njësive administrative si dhe ka përmirësuar mirëqenien e tyre, duke marrë parasysh kushtet e kënaqshme të punës, siç përshkruhet nga përfaqësueset e punonjëseve në këto fasoneri. Nga ana tjetër, ndër zonat rurale të bashkisë, mundësia e punësimit apo vetëpunësimit të grave në artizanat është vetëm në Hoçisht, në njësitë e tjera veprimtari private të këtij lloji nuk janë të pranishme.

4.2.2 Turizmi

Spektori i turizmit është ende i pazhvilluar në zonën e Devollit; statistikat nuk flasin për punësim të banorëve në këtë sektor.

Potenciali në këtë fushë ekziston, por shfrytëzimi i tij është në hapa tejet fillestarë. Ky potencial është i përqendruar në zonat e mbrojtura që përfshihen në bashki, si dhe një tërësi vlerash kulturore, historike dhe natyrore. Për shembull, me vlerë të veçantë është ri zbulimi në Nikolicë i burimit të Devollit si dhe trashëgimia kulturore në zeytari e zonës; po kështu, vendbanimi i hershëm i Trenit përfshin gërmadhat e kalasë së Trojanit, piktogramet në Spile dhe shpella me vlera natyrore të rralla. Sot këto vlera janë thujse të panjohura për publikun e gjerë vendas dhe të huaj.

Nisur nga ky potencial, zhvillimi i sektorit të turizmit në vitet e ardhshëm është i nevojshëm për krijimin e një burimi alternativ të ardhurash në zonë, veçanërisht nëpërmjet sinergjisë që mund të krijohet mes bujqësisë dhe agro-biznesit. Ndërkaq, përkrah artizanatit (fasonerisë), agro-biznesi mund të bëhet burim i rëndësishëm punësimi i grave të zonës.

Përpara shfrytëzimit të potencialit të mësipërm, ruajtja e vlerave kulturore, historike dhe natyrore është thelbësore. Gjendja e disa prej tyre është kritike dhe ka nevojë për ndërhyrje; kështu, piktogramet në zonën e Spilesë janë dëmtuar ashtu si stalaktitet dhe stalagmitet e shpellave, këto të fundit dëme ndoshta të riparueshme.

4.3 Mirëqenia sociale dhe ekonomike

Bashkia Devoll paraqet statistika pozitive në lidhje me burimin kryesor të të ardhurave të familjeve. Kështu, rreth 62% e banorëve jetojnë në bazë të punësimit dhe vetëpunësimit, ndërsa vetëm 6.1% me ndihmë ekonomike, pjesë kjo shumë e ulët krahasuar me vlerën më të lartë të këtij treguesi në shkallë vendi. Nga ana tjetër, pensionet në të gjitha format e tyre përbëjnë gjithsesi një pjesë jo të vogël të burimit të të ardhurave të familjeve, me rreth 39%.

Tabela 5: Burimi i të ardhurave të familjeve

Burimi i të ardhurave të familjeve	Devoll	Mesatare vendi
Ndihmë sociale dhe përfitime	6.1%	3.6 - 48.6%
Remitanca	9.0%	2.3 - 31.2%
Të gjitha llojet e pensioneve	38.6%	32.0%
Punësimi ose vetëpunësimi	62.3%	56.4%

Burimi: INSTAT Web Atlas

Shkalla e papunësisë së popullatës, nga të dhënat e Census-AL 2011, është 15.9%. Niveli është më i ulët se papunësia në shkallë vendi prej 29.3%. Tek femrat papunësia paraqitet më e lartë se tek meshkujt; mes dy gjinive ndryshimi është afërsisht 2.2%, pra më i ulët se në shkallë vendi, 3.5%. Megjithatë, nëse marrim parasysh se, veçanërisht në zonat rurale, më pak femra kërkojnë punë nëpërmjet zyrës përkatëse, mund të parashikohet që ndryshimi të jetë në të vërtetë më i madh. Nga ana tjetër, e njëjta gjë mund të thuhet dhe për meshkujt.

Tabela 6: Niveli i papunësisë sipas gjinisë

Niveli i papunësisë sipas gjinisë	Devoll	Mesatare vendi
<i>shkalla e papunësisë tek femrat</i>	17.1%	31.4%
<i>shkalla e papunësisë tek meshkujt</i>	14.9%	27.9%

Burimi: INSTAT Web Atlas

Shqetësuese është papunësia e lartë tek të rinjtë, e cila paraqitet rreth 33.7%, edhe pse është shumë më e ulët se mesatarja e vendit prej 52.9%.

Ndihma ekonomike është forma e vetme e mbështetjes sociale që ofrohet nga Bashkia Devoll për grupet në nevojë; kjo mbështetje bazohet në Ligjin nr. 10 399/17.3.2011 për ndryshimet në ligjin "Për ndihmën dhe shërbimet shoqërore", i cili parashikon të drejtën për tërheqjen e ndihmës ekonomike edhe nga gratë e dhunuara, kur pajisen me urdhra mbrojtjeje si edhe masën e kësaj ndihme. Nuk ka një zyrë të posaçme pranë saj që të mbulojë çështjet sociale që lidhen me kategoritë e ndryshme brenda këtij grupi. Me Ligjin e ri "Për vetëqeverisjen vendore", i cili ri përkufizon funksionet e bashkisë në këtë fushë, kjo zyrë do të krijohet në vitin 2016.

Për gratë në nevojë: Në Bashkinë Devoll nuk mbahen statistika të rregullta për dhunën ndaj grave. Mekanizmi i Koordinimit dhe Referimit të rasteve të tilla nuk është i ngritur në mënyrë të mirëfilltë; ky mekanizëm është detyrim ligjor që buron nga ligji nr.9669, datë 18.12.2006, "Për masa ndaj dhunës në marrëdhëniet familjare" dhe VKM nr.334, datë 17.02.2011, "Për Mekanizmin e Bashkërendimit të punës për referimin e rasteve të dhunës në marrëdhëniet familjare dhe mënyrën e procedimit të tij".

Kështu, Urdhri i Mbrojtjes i lëshuar nga Gjykata në këto raste vjen në Bashki, ku përcillet tek Zyra e Ndihmës Ekonomike dhe pagesa e shumës përkatëse (3,000 lekë/vit) është forma e vetme e mbështetjes sociale që ofrohet. Nga ana tjetër, shërbim ligjor, shërbim psikologjie, apo programe rehabilitimi falas për dhunuesit nuk ka; strehimi në nivel vendor gjithashtu nuk ofrohet.

Për çështje të barazisë gjinore, për sa kohë nuk ka një zyrë të posaçme në Bashki, nuk ndërmerren fushata ndërgjegjësimi ose trajnime për banorët apo në institucione të ndryshme.

Për të moshuarit: Në bashkinë Devoll, me fondet vendore, është ngritur një qendër ditore për moshat e treta tejet modeste, me një dhomë.

Për Persona me Aftësi të Kufizuar nuk ka qendra përkujdesjeje, infrastrukturë të posaçme apo transport publik të dedikuar.

Komuniteti rom përbehet, vetëm në zonën e Bilishtit, nga 135 familje (rreth 800 persona), pjesa më e madhe nomade, por gjithsesi të regjistruar në Gjendjen Civile. Aktivitetet kulturore të ndërmarra nga Zyra e Kulturës pranë Bashkisë, kryesisht në lidhje me fëmijët e shkollave dhe prindërit, përfshijnë vazhdimisht komunitetin rom.

Shërbimi i psikologut në shkolla, për grup moshat e reja, ofrohet me kohë të pjesshme nga 2 specialistë psikologë, në shkollat e mesme dhe ato 9-vjeçare në të gjitha njësitë përbërëse të bashkisë.

Aktualisht, prej disa vitesh, në bashkinë Devoll nuk kanë veprimtari organizata vendase të shoqërisë civile, organizata jofitimprurëse apo organizata ndërkombëtare me profil social. Mos prania e tyre dhe shërbimi social minimal i Bashkisë prej vitesh reflektohet sot në mungesë të përgjithshme të dhënash e statistikash mbi grupet në nevojë, problematikat që ata hasin në zonën e Devollit, dhe gjendjes së tyre.

Ngritja dhe funksionimi i tyre do të ndihmonte në mbështetjen e grupeve në nevojë dhe adresimin e problemeve të ndryshme të komunitetit. Ato do të përbënin një pikë të fortë bashkëpunimi me pushtetin vendor, në lidhje me ofrimin e shërbimeve të ndryshme sociale shumë të nevojshme për komunitetin dhe në mënyrë të veçantë për grupet në nevojë. Mekanizma që nxisin ngritjen dhe funksionimin e organizatave të ndryshme jofitimprurëse në këtë bashki janë të nevojshme.

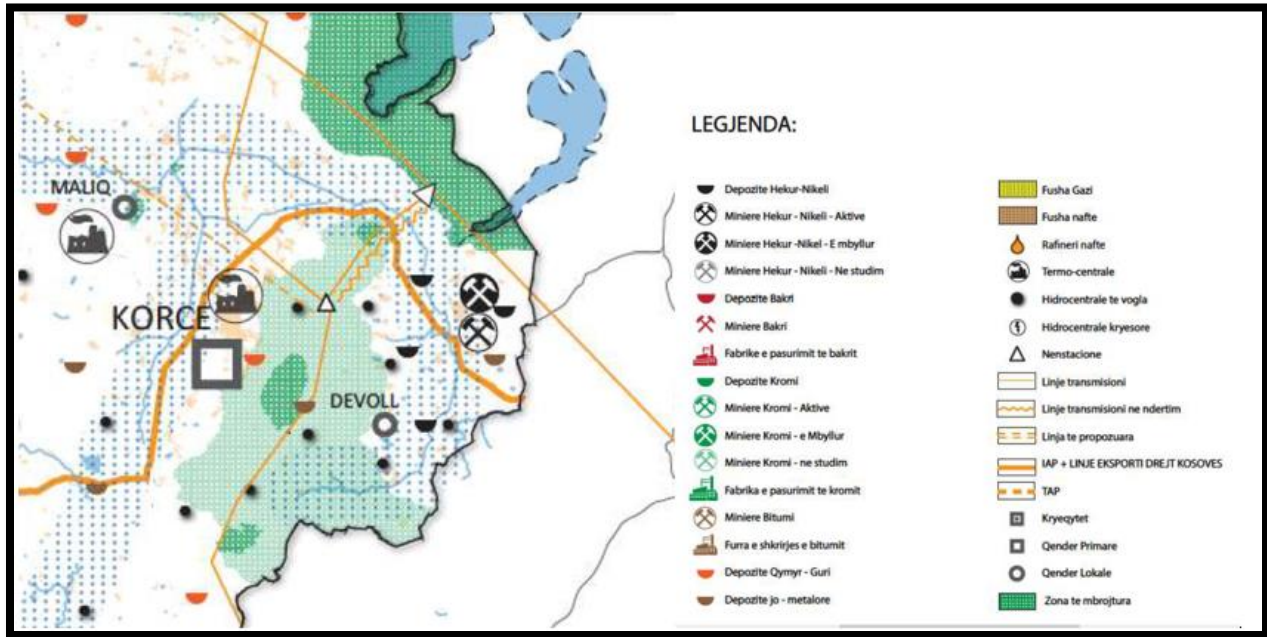
4.4 Burimet natyrore dhe qëndrueshmëria mjedisore

4.4.1 Burimet minerare

Territori i përfshirë nga ndarja e re administrative në Bashkinë e Devollit ka resurse relativisht të pasura minerare, që vetëm pjesërisht janë shfrytëzuar. Nga vërtetimet e specialistëve të sektorit, potenciali më i madh gjykohet ai i rërave kuarcore: ky element, që në industri shfrytëzohet masivisht për metalurgji, fonderi dhe në ndërtim, deri më tani nuk është shfrytëzuar as në masën 10% të vendburimeve. Guri gëlqeror është gjithashtu një element i përdorshëm për punime dekorative dhe në industrinë e çimentos, por ende mungojnë studimet për sasinë dhe cilësinë specifike.

Para viteve, '90, shfrytëzimi industrial i burimeve minerare ka qenë i fokusuar kryesisht në burimet e hekur-nikelit, nxjerrë nga miniera e Bitinckës, rreth 30 km², e cila nuk shfrytëzohet më prej disa vitesh. Në vitet kur miniera shfrytëzohej numri i të punësuarve arrinte në 350-450, duke përfshirë shoferë, ekonomistë dhe punëtorë. Hekur-nikeli eksportohej tradicionalisht ne Çeki dhe më pas në Maqedoni. Sot më pak, sepse ka problem me krahun e punës të specializuar. Shkollat profesionale në Përrenjas dhe Korçë janë mbyllur.

Harta 1: Burimet minerare



Burimi: Draft PPK 2015-2030

Impianti i pasurimit të këtyre mineraleve duket si i domosdoshëm, për ri jetësimin e kësaj industrie. Një shoqëri e huaj (greke) ka në këtë moment pronësinë e minierës, por ka paqartësi sepse për arsye të ndryshme, si dhe tregut ndërkombëtar, nuk ka qenë rentabël. Vënia në shfrytëzim të këtyre burimeve ka nevojë për investime madhore dhe të natyrës afatgjatë, por impakti do të ishte relevant dhe mund të siguronte punësimin e deri 1000 punëtorëve.

Shërbimi Gjeologjik kombëtar ka bërë studime në këtë fushë, edhe pse jo në koordinim me Bashkinë. Reforma territoriale, që përcakton që 40% e të ardhurave nga renta minerare do të kalojnë pushtetit vendor, duhet të nxisë gjithësi Bashkinë në hartimin e disa politikave lehtësuese për investitorët e mundshëm. Ndër to, një planifikim frytdhënës do të ishte hapja në territorin e Bashkisë të një shkolle profesionale në funksion të edukimit të punëtorëve të mundshëm. Përtej mungesës të burimeve njerëzore të kualifikuar, vërehet një mungesë e investimeve kapitale: impianti i pasurimit të mineraleve, për shembull, do të ishte i domosdoshëm për ri jetësimin e sektorit.

Aktualisht është në proces studimi ngritja e një impianti pasurimi nga një shoqëri e huaj (greke), por ka paqartësi të ecurisë së këtij procesi: duket se, për arsye të ndryshme ndër të cilat dhe në lidhje me tregun ndërkombëtar, nuk ka qenë rentabël. Shfrytëzimi i burimeve minerare mbledh rreth vetes edhe problematika të tjera, ku nga më të rëndësishmet është impakti mjedisor. Mungesa e një kontrolli të shfrytëzimit optimal, që të parashikoj inspektime periodike, masa për ri jetësimin e territorit të shfrytëzuar si dhe standarde bashkëkohore për kushtet e punës të punonjësve, rrezikon seriozisht shëndetin e njerëzve dhe të mjedisit.

4.4.2 Pyje dhe kullota

Sipërfaqja e pyjeve dhe kullotave në Bashkinë Devoll është afërsisht 16,543 ha, nga të cilat 10,254 ha janë në pronësi të bashkisë. Rreth 11 mijë hektarë janë pyje, si dhe 3500 hektarë kullota o livadhe. Rreth 2100 hektarë tokë rezulton si jo produktive, e lokalizuar pothuajse tërësisht në NJ.A. Hoçisht (1741 ha)⁶.

Pyjet në territorin e Bashkisë Devoll ndahen në tipologji të ndryshme, ku dominojnë ato fletore (6500 ha, 59% e totalit), me një prani të rëndësishme të pyjeve halore (2660 ha, 25 %) dhe shkurreve (1790 ha, 16%).

Ahu është varieteti më i pranishëm, me rreth 4460 ha, i ndjekur nga pisha e zezë (2380 ha), dushku (2040 ha) dhe një hapësirë e reduktuar bredhi (280 ha). Pyjet janë për pjesën më të madhe në pronësi të Bashkisë (rreth 8531 ha, 78% e totalit), kurse 1460 ha janë pyje që i përkasin subjekteve private dhe 936 ha janë pronë shtetërore. Pjesa dërrmuese e pyjeve lokalizohet në territorin e NJ.A Miras (3586 ha), ndjekur nga NJ.A Progër (1599 ha).

Për sa i përket kullotave dhe livadheve, në pronësi të Bashkisë janë 2271 ha (65% e totalit), 972 ha janë shtetërore dhe vetëm 265 ha (7%) janë pronë private.

Vitet e fundit, hapësira e kullotave po rritet në mënyrë dramatike. Konvertimi i pyjeve në kullota, shpesh herë del si rezultat i djegies së qëllimshme nga çobanët që duan të krijojnë hapësira për bagëtitë. Pasuria e dikurshme pyjore, veçanërisht ajo e vargmalit të Moravës, ka humbur qindra hektarë të djegur dhe të shfrytëzuar barbarisht, dhe nuk kanë qenë të rralla denoncimet për maune të mbushura me trungje zjarri në drejtim të destinacioneve të ndryshme, kryesisht drejt Greqisë.

Tregu i brendshëm dhe lokal mbetet një faktor relevant i shfrytëzimit pa kriter të pyjeve: Sipas INSTAT Census 2011, përdorimi i drurit si materiali kryesor për ngrohje nga popullata në Bashkinë Devoll është në masën 98.9%, kundrejt mesatares kombëtare prej 57.3%. Aktualisht, 780 ha janë zonë e mbrojtur nga shteti: 530 ha vetëm në lokalitetet Mali i Kuq dhe Nikolicë, kurse rreth 3,200 ha kanë kaluar nën administrimin e Parkut Kombëtar të Prespës. Edhe pse vendimi i fundit i qeverisë, për të forcuar ruajtjen dhe funksionimin e të mirave publike të pyjeve dhe kullotave dhe moratoriumin e përkohshëm të shfrytëzimit tregtar të burimeve pyjore është një hap i duhur drejt mbrojtjes së tyre, pyjet duken gjithmonë e më shumë të rrezikuar nga faktorë të ndryshëm, natyrorë dhe njerëzorë, si shpyllëzimi në shkallë industriale, sidomos ai i pa licensuar.

Gjendja efektive e pyjeve pas shumë vitesh keqpërdorim është ende e paqartë. Pasaktësia e kadastrës pyjore, që nuk rezulton e përditësuar, pengon studime të hollësishme në këtë drejtim dhe në drejtim të ndërmarrjes së masave për përmirësimin e gjendjes së pyjeve. Me ndarjen e re administrative territoriale të njërive vendore, e parashikuar nga ligji 115/2014, dhe specifikisht sipas projektligjit “Për administrimin e fondit pyjor dhe kullosor kombëtar në Republikën e Shqipërisë”, miratuar në nëntor të 2015 nga Këshilli i Ministrave dhe që pritet të hyj në fuqi në korrik të 2016, kompetencat për menaxhimin e pyjeve i kalojnë totalisht pushtetit vendor: lind atëherë nevoja për hartimin e një plani të integruar për mbarëshkrimin e pyjeve në pronësi të Bashkisë Devoll, si një nga prioritetet strategjike dhe hap i domosdoshëm për planet afatmesme dhe afatgjatë të ripyllëzimit, të cilësuar nga ”Strategjia për Zhvillimin e Sektorit të Pyjeve dhe Kullotave në Shqipëri”. Disa prej njërive administrative të Devollit kanë hartuar plane mbarëshkrimi 10 vjeçare por ato nuk janë zbatuar ndër vite dhe sot gjithsesi kanë nevojë të

⁶ Të dhënat statistikore të këtij paragrafi kanë burimin nga Drejtoria Rajonale Bujqësore Korçë

rishikohen dhe përditësohen. Sistemi i monitorimit duhet përmirësuar: projektligji i lartpërmendur parashikon që të ketë një inspektor për çdo 1,500 ha pyje dhe 3,000 ha kullota.

4.4.3 Burime ujore

Lumi i Devollit (196 km) është burimi ujqor kryesor në Bashkinë Devoll. Devolli ka një sipërfaqe ujëmbledhëse rreth 3.140 km²m me prurje mesatare rreth 49,5 m³/s. Lumi klasifikohet me rrjedhë “në lartësi”, aty ku dhe mesatarja e saj mbi nivelin e detit është rreth 960 m. Buron në afërsi të Gramozit, i afrohet qytetit të Bilishtit dhe më pas vazhdon rrjedhën e tij në grykën midis Malit të Thatë dhe Moravës, ku i bashkohet Osumit dhe së bashku formojnë lumin Seman (281 km), për të cilin Devolli siguron rreth 60% të ujit. Pjesa e lumit që kalon në Bashkinë e Devollit gërryen në mënyrë mjaft aktive terrenin, duke u karakterizohet nga fenomeni i erozionit. Lumi Devoll po pëson në vitet e fundit modifikime të rëndësishme prej zhvillimit në shtratin e tij të disa projekteve hidroenergjetike, në veçanti ai që po ndërtohet në Banjë dhe Moglicë nga kompania norvegjeze StratKraft, me kapacitet mbi 256 MË dhe që pritet të rris prodhimin e energjisë elektrike në vend me 17%. Për vetë natyrën e shtrirjes lumi Devoll është i ndikuar në të gjithë gjatësinë nga prania e shkarkimeve të lëndëve organike, lëndë kimike bujqësore si dhe mbetje me natyrë të ndryshme, por gjithsesi analizat e kryera sipas të gjitha parametrave shkencore dokumentojnë që cilësia mesatare e tij është “e mirë” ose “shumë e mirë”.

Burimet e tjera janë ato të malit të Moravës, gjithashtu pasuri e rëndësishme e zonës dhe bazë e shërbimit të furnizimit me ujë për një pjesë të madhe të saj. Një tjetër burim strategjik është ai i Menkulasit. Shfrytëzimi i këtyre burimeve për furnizimin me ujë të pijshëm të popullatës së bashkisë është aktualisht nën kapacitetin e plotë të tyre. Ndër shkaqet kryesore janë ndërtimi i sistemeve të copëzuar të ujësjellësve apo zbatimi i projekteve me mangësi teknike. Në tjetër burim tejet i rëndësishëm për Bashkinë Devoll, por ende i pashfrytëzuar në potencialin e tij është ai i Nikolicës. Nuk duhet harruar gjithsesi që për biodiversitetin e lartë dhe vlerat e veçanta natyrore, edhe pellgjet ujëmbledhës të Prespës së Vogël janë përfshirë në listën e zonave të mbrojtura.

4.5 Shërbimet publike dhe infrastruktura

4.5.1 Furnizimi me ujë

Organizimi dhe mbulimi me shërbim

Banorët në bashkinë Devoll aktualisht furnizohen me ujë të pijshëm përmes ndërmarrjes SH.A Ujësjellës Bilisht, sistemeve të veçantë, drejtpërdrejt nga burimet ujore ose nga pusët.

Ndërmarrja Sh. A Ujësjellës Bilisht ka nën administrim qytetin e Bilishtit dhe fshatin Bitinckë, nj.a Qendër Bilisht, vetëm një pjesë të shumë të vogël të territorit të ri të bashkisë. Sistemi i ujësjellësit është i ri, i ndërtuar në vitin 2013, me fonde nga qeveria austriake dhe i implementuar nga STRABAG AG dhe Trema Engineering sh.p.k. Furnizimi me ujë kryhet 24 orë në ditë.

Zonat rurale furnizohen me ujë të pijshëm përmes sistemeve të veçantë, drejt nga burimi ose nëpërmjet puseve. Në këto zona, fshatrat Vërnik, Kurilë, Borsh, Bradvicë, Vidohovë, Qytezë,

Nikolicë, Ponçarë, Braçanj, Dobranj, aktualisht nuk furnizohen me ujë të pijshëm. Popullsia e prekur gjithsej është rreth 3,800 banorë. Problemi në këto fshatra paraqitet i ndryshëm:

- a. mungesa e rrjetit të ujësjellësit, të brendshëm dhe/ose të jashtëm;
- b. shtresa të tokës me përmbajtje të natyrshme amoniaku, çfarë nuk lejon shfrytëzimin e puseve;
- c. tokë pa burime ujore në afërsi dhe në tërësi pa përmbajtje uji.

Mungesa e ujit të pijshëm në këta fshatra ndikon drejtpërdrejt së pari në mirëqenien e grave dhe vajzave në familje; në përgjithësi janë ato që ngarkohen me punët e shtëpisë, për të cilat uji është bazë; veçanërisht shqetësuese janë rastet kur mungesa ose pamjaftueshmëria e ujit rëndon punët e përditshme shtëpiake aq sa pengon vajzat të ndjekin shkollën ose shkurtojnë kohën që ato mundën t'i kushtojnë mësimin e aktiviteteve shoqërore.

Cilësia e ujit të pijshëm

Për sigurimin e cilësisë së ujit në mbarë zonën e bashkisë përdoret kryesisht sistemi i klorinimit manual; sistemi automatik është mundësuar vetëm për sistemin e ujësjellësit që mbulon qytetin dhe fshatin Bitinckë. Nga ana tjetër, pavarësisht nëse manual apo automatik, klorinimi i ujit të pijshëm nuk vlerësohet në tërësi si një formë e përshtatshme e sigurimit të cilësisë së tij.

Megjithatë, krahas kësaj, burimi ujqor nëntokësor i cili furnizon këtë sistem, me vendndodhje në krah të autostradës Korçë-Kapshticë, është i ekspozuar ndaj ndotjes si pasojë e:

- (i) qarkullimit rrugor që është shkak për ndotjen nga karburanti, dhe
- (ii) pesticideve të përdorura në bujqësi duke qenë se burimi kalon përmes tokës bujqësore.

Sigurimi i zonës së mbrojtjes së burimit në një rreze prej 200 – 1,500 m sipas standardeve ligjore është një ndërhyrje shumë e nevojshme me qëllim ruajtjen në vazhdimësi të standardit të shërbimit që është arritur deri më sot.

Gjendja e infrastrukturës

Në lidhje me gjendjen e rrjeteve të jashtëm dhe të brendshëm të sistemeve aktualë të ujësjellësve, përkrah gjendjes së tyre në disa raste të amortizuara, një problem më i mprehtë është shqetësues: ndërtimi prej eterniti e disa prej këtyre rrjeteve, në një gjatësi lineare të caktuar të tyre. Eterniti është material i dëmshëm për shëndetin e njeriut, dhe i përjashtuar në nivel ndërkombëtar nga përdorimi. Mbi këtë bazë, zëvendësimi gradual i rrjeteve të ndërtuar me eternit, është i domosdoshëm.

Përmirësimi i shërbimit në të ardhmen

Mundësitë për përmirësimin e shërbimit të popullatës së zonave rurale qëndrojnë në shfrytëzimin e qëndrueshëm dhe në mënyrë të integruar të burimeve ujore natyrore të zonës, të cilat deri më sot janë shfrytëzuar në mënyrë lokale, por që tashmë janë nën administrimin e Bashkisë së re. Gjithashtu, rritja e efikasitetit të pajisjeve të pompave, për rastet e ujësjellësve aktualë me ngritje mekanike, është mundësi tjetër që duhet shfrytëzuar në të ardhmen.

1. Burimi natyror nëntokësor në krah të autostradës Korçë-Kapshticë

Ky burim është llogaritur të përdoret për furnizimin e popullsisë së qytetit Bilisht dhe fshatit Bitinckë për një periudhë 30 vjeçare nga momenti i ndërtimit. Burimi shfrytëzohet vetëm me ngritje mekanike.

2. Burimi natyror i fshatit Menkulas

Për këtë burim ka një projekt të hershëm të ujësjellësit rajonal, i cili nuk është zbatuar plotësisht. Sistemi i furnizimit i ndërtuar nga ky projekt është i dyti në Bashkinë Devoll për nga popullata që furnizon me ujë. Fshatrat që përfshihen janë Menkulas, Ponçarë, Braçanj, Koshnicë, Dobranj, Fitore, Ziçisht, Gjyres dhe Sul. Burimi ka prurje të mjaftueshme për të furnizuar popullatën e këtyre fshatrave por amortizimi i rrjetit dhe ndërhyrjet e shumta në rrjetin e jashtëm bëjnë që edhe fshatrat që aktualisht furnizohen me ujë ta marrin këtë shërbim me orare të reduktuara.

Projekti është zbatuar në dy faza. Faza e parë është realizuar në vitet 1993-1995 dhe ka përfshirë fshatrat: Menkulas, Koshnicë, Fitore, Ziçisht, Gjyres dhe Sul, kurse faza e dytë është realizuar në vitin 1998 duke u shtrirë në fshatrat e tjerë. Faza e dytë nuk dha rezultat për këto arsye kryesore:

- cilësia e dobët e projektit;
- ndërhyrjet e shumta në rrjetin e jashtëm dhe në pusetat shpërndarëse;
- mungesa e shpeshtë e energjisë elektrike.

Fshatrat që përfshiheshin në këtë fazë janë Dobranj, Braçanj dhe Ponçarë. Ata shtrihen në një kuotë më të ulët se fshatrat e tjerë dhe paraqesin vështirësi për shërbim. Gjithashtu, zona ku ata shtrihen, nga Kapshtica deri në afërsi të njësisë administrative Miras, përgjatë kufirit me Greqinë, nuk ka burime ujore; ky është rezultati i studimeve të specialistëve vendorë të fushës, dhe disa përpjekjeve për të shpuar pus. Për rrjedhojë, këta fshatra nuk kanë mundësi tjetër për tu furnizuar me ujë, duke bërë të domosdoshëm hartimin e një projekti të ri ose të përshtatur për shfrytëzimin e burimit të Menkulasit, apo burimeve të tjerë alternativë.

3. Burimi natyror i fshatit Nikolicë

Një zgjidhje e qëndrueshme dhe e integruar për shërbimin e të gjithë popullatës së bashkisë Devoll, mund të jetë shfrytëzimi i burimit të Nikolicës. Ky burim ka kapacitetin e mjaftueshëm që me një sistem të vetëm dhe me rrjedhje të lirë të furnizojë me ujë thuajse të gjithë bashkinë.

4. Rritja e eficesës së pajisjeve të sistemit të ujësjellësve

Në të gjithë sistemet me ngritje mekanike, pompat ekzistuese janë të një standardi të vjetër, me rendimet të ulët (deri 60%-70%) ndërsa sot është mundësia e përdorimit të pompave me rendiment mbi 90%. Pompa me rendiment më të lartë (sikur dhe një shtesë me vetëm 3%) zvogëlojnë ndjeshëm përdorimin e energjisë elektrike, pra janë më eficente. Pajisje shtesë bëjnë të mundur rritjen e rendimentit të pajisjeve ekzistuese.

Në Aneksin II bashkëngjitur jepet tabela e plotë përmbledhëse e shërbimit aktual të furnizimit më ujë të pijshëm në të gjitha fshatrat e bashkisë, sipas elementëve thelbësorë të këtij shërbimi dhe infrastrukturës së tij.

4.5.2 Kanalizimi i ujërave të zeza dhe të bardha

Në lidhje me kanalizimin e ujërave të zeza, në qytetin Bilisht është në fazën e miratimit projekti i Ministrisë së Transportit dhe Infrastrukturës i financuar nga Banka Austriake, i cili do të zbatohet nga Joint Venture STRABAG AG dhe TREMA ENGINEERING sh.p.k.

Kanalizimet e ujërave të bardha për qytetin e Bilishtit janë problematike për shkak të relievit të pjerrët të territorit ku ai shtrihet. Gjatë periudhës së shirave ujërat e shiut sjellin me vetë mbeturina inerte ose urbane. Një studim për të identifikuar mënyrat e ndërhyrjes për të përmirësuar apo zgjidhur gjendjen e tanishme në mënyrë të qëndrueshme është i nevojshëm. Shfrytëzimi i kanalizimeve të vjetra të ujërave të zeza për ujërat e bardha është një mundësi që mund të merret parasysh.

Në zonat rurale, kanalizimet e ujërave të bardha dhe të zeza mungojnë ndjeshëm. Në pjesën më të madhe të fshatrave, aktualisht ujërat e zeza kalojnë të hapura në rrjedhat ujore përmes zonave të banuara, deri sa derdhen në lumin Devoll. Gjatë periudhës së shirave, si pasojë e mungesës ose bllokimit të kanalizimeve të ujërave të bardha, vjedhjes së pusetave etj., gjendja përkeqësohet ndjeshëm.

4.5.3 Planifikimi i territorit

Plani i fundit rregullues i ish-Bashkisë Bilisht është i vitit 1999, i zbatuar vetëm pjesërisht.

Aktualisht nuk ka një studim territorial ose urbanistik mbi territorin e bashkisë së re; bllokimi i hartimit të planit të përgjithshëm të territorit, që prej viti 2012, është një nga ngërçet madhore të zhvillimit infrastrukturor strategjik e të qëndrueshëm të saj.

4.5.4 Rrugët dhe transporti publik

Rrugët

Njësia administrative më e largët nga qyteti i Bilisht është Miras 16 km ndërsa njësia më e afërt është Hoçisht 6 km, duke veçuar këtu njësinë Qendër e cila rrethon qytetin Bilisht. Njësia më e largët Miras lidhet me qytetin me rrugë interurbane funksionale, dhe në përgjithësi lidhja e njësive në bashkinë e re është e mirë, edhe sepse largësitë nga qendra Bilisht nuk janë veçanërisht të mëdha.

Qendrat e njësive administrative janë të gjitha të lidhura me rrugë të asfaltuara. Një pjesë e mirë e fshatrave janë të lidhur me njëri-tjetrin si dhe me qendrat e njësive përkatëse administrative me rrugë të asfaltuara, ndërsa një pjesë tjetër nuk kanë lidhje me rrugë të asfaltuara. Rrugët brenda fshatrave janë përgjithësisht të paasfaltuara.

Për shkak të mungesës së infrastrukturës rrugore, më e shprehur nga qendra urbane e bashkisë është zona rurale jugperëndimore, pjesë e njësisë administrative Miras; në veçanti, janë fshatrat Vidohovë, Qytezë, Sinicë, Gjyras, Arrëz, Nikolicë, të cilët janë larg nga rruga rajonale që lidh qendrën e njësisë Miras me qytetin e Bilishtit; në pjesën e shprehur jugperëndimore mund të renditet dhe fshati Grapsh i njësisë administrative Hoçisht, i cili nuk lidhet me rrugë të asfaltuar me asnjë fshat tjetër të afërt.

Në pjesën më lindore të bashkisë, grupi i fshatrave Vërnik, Trestenik, Kurilë, e më tej Braçanj, nuk lidhen me rrugën rajonale përmes së cilës mund të lidhen më tej me qendrën urbane Bilisht. Asfaltimi i segmentit Vërnik-Trestenik ndërkohë ka nisur këtë vit.

Transporti publik

Shërbimi i transportit publik nuk ofrohet në bashkinë Devoll. Lëvizja e banorëve kryhet tërësisht me transport privat, mjete private, në orare të ndryshme. Për bashkinë e re, rregullimi i këtij shërbimi është një nevojë e pashmangshme, me qëllim lehtësimin e lëvizjes së banorëve të zonave rurale drejt qendrës urbane, duke mundësuar përfitimin e shërbimeve të saj, lehtësimin e lëvizjes së nxënësve të shkollave, si dhe të grave e vajzave, të cilat vlerësohet se, në krahasim me burrat dhe djemtë, përgjithësisht janë më shpesh përdoruese të transportit publik.

4.5.5 Menaxhimi i mbetjeve

Grumbullimi dhe mbledhja: Shërbimi i menaxhimit të mbetjeve ofrohet nga bashkia me mjetet dhe punëtorinë e sa në qytetin e Bilishtit, pjesërisht në njësitë Progër, Hoçisht dhe Qendër, ndërsa nuk ofrohet fare në njësinë Miras. Shërbimi nuk është shtrirë më parë në fshatra. Nuk është zbatuar deri më sot sistemi i ndarjes së mbetjeve në burim.

Bashkia nuk ka mjete teknologjike, por një mjet jo-teknologjik për mbledhjen e mbetjeve në secilën prej njërive ku ofrohet shërbimi. Pikat e grumbullimit të mbetjeve janë kryesisht të hapura, kazanët mungojnë ndjeshëm. Mbetjet mbledhen në një vend depozitim të caktuar në Bilisht, që nuk përbën një zgjidhje afatgjatë.

Tarifat e shërbimit janë shumë të ulëta: në Bilisht 600 lekë/familje/vit dhe në Qendër 120 lekë/familje/vit. Për pasojë, të ardhurat e veta kanë qenë vazhdimisht tepër të ulta, duke mos lejuar ndërmarrjen e nismave për përmirësimin e ofrimit të shërbimit.

Bashkia nuk ka një plan të menaxhimit të mbetjeve të njësuar për territorin e ri.

Vend depozitimi: Korça është një ndër 5 qarqet në Shqipëri ku është planifikuar ndërtimi i vend depozitimeve rajonale të mbetjeve urbane. Për këtë qark vend depozitimi po ndërtohet në Maliq nga agjencia zbatuese KRWM, shoqëri aksionare e krijuar nga njësitë e qeverisjes vendore përbërëse të Qarkut Korçë, me fonde të përbashkëta të qeverisë shqiptare dhe Bankës Gjermane për Zhvillim KfW. Ky vend depozitim do të plotësojë nevojat e banorëve të Bashkisë së re Maliq, Devoll, Kolonjë, Pustec dhe Korçë. Projekti përfshin gjithashtu mbylljen e vendeve ekzistuese të depozitimit të mbetjeve urbane dhe pyllëzimin e tyre.

Pjesë e këtij projekti është një stacion transferimi në Bashkinë Devoll me kapacitet 10,000 m³, me vendndodhje në Hoçisht, i cili pritet të fillojë ndërtimin në fund të vitit 2016 dhe të hyjë në funksionim në vitin 2017. E përafshuar, kosto e pritshme e grumbullimit dhe transportit të mbetjeve të bashkisë në këtë stacion është rreth 1,500 lekë/familje/vit.

4.5.6 Shëndetësia

Në qytet dhe në çdo qendër të njësive të tjera administrative të bashkisë Devoll ka një qendër shëndetësore. Pjesa më e madhe e fshatrave gjithashtu kanë ambulanca, por kushtet e disa prej tyre nuk janë të përshtatshme. Shërbimi parësor në Bashkinë Devoll jepet nga 56 infermierë dhe 15 mjekë familjesh: 4 në qytetin Bilisht, 4 në njësinë Miras, 3 në Qendër, 2 në Hoçisht dhe 2 në Progër. Në çdo fshat ka një ambulancë dhe një infermiere. Një mjek familjeje përmbledh disa fshatra.

Aktualisht mungon mirëmbajtja e rregullt e ambulancave dhe qendrave shëndetësore, çfarë është një shkak kryesor i degradimit të kushteve mjekësore të tyre.

Problemet në infrastrukturë hasen në këto drejtime kryesore:

- a. mjediset e shërbimit mjekësor parësor janë shpesh të përshtatura në ndërtesa si shkolla apo të tjera, të cilat nuk mund të ofrojnë kushte higjienike dhe të përshtatshme për pacientët
- b. ndërtesat janë shpesh të vjetëruara
- c. ngrohja gjatë dimrit mungon

Ndërkaq, renditen pa ambulancë fshatrat në vijim: Borsh (110 banorë), Kurilë (110 banorë), Bradvicë (11), Shyec (179), Bickë (182), Grapsh (118). Shërbimi mjekësor parësor këtu kryhet nga një infermierë/mjek 1 herë në javë.

Në bashkinë Devoll, në qytetin Bilisht, ndodhet një spital i cili plotëson nevoja më të specializuara të popullatës. Spitali i zonës nuk ofron mundësinë e lindjeve me operacion. Largësia nga spitali i Korçës mund të ndikojë në shëndetin e nënave dhe vdekshmërinë foshnjore në rastet e lindjeve të vështira.

4.5.7 Arsimi

Në Bashkinë Devoll ka gjithsej 27 shkolla, thuajse çdo fshat ka një shkollë. Ofrohet arsimi i mesëm, 9-vjeçar në 73 klasa të ciklit të lartë dhe 84 klasa të ciklit të ulët. Arsimi profesional nuk ofrohet. Në shkollat e mesme dhe ato 9 vjeçare, mundësohet shërbimi i psikologut, përmes dy psikologëve, të cilët, me kohë të pjesshme, mbulojnë të gjithë bashkinë. Shkolla private nuk ka. Shkollat nuk janë të pajisura me laboratorë shkencorë.

Në zonat rurale, ndërtesat e shkollave shfrytëzohen shpesh për një numër shpesh fare të vogël nxënësish. Fondet për administrimin e këtyre ndërtesave kanë në këtë mënyrë shpesh një përdorim jo eficient.

Një fenomen alarmues për arsimimin në zonë është ai i klasave kolektive, ku mësimi zhvillohet bashkë për nxënës të niveleve (klasave) të ndryshme, për shembull nxënës nga klasa e pestë bëjnë mësim bashkë me ata të klasës së nëntë-të. Kjo formë mësimdhënie ul ndjeshëm cilësinë e edukimit dhe arsimimit të nxënësve. Fenomeni është i shtrirë në fshatra, përjashtim bën vetëm qyteti i Bilishtit dhe pak fshatra me popullsi të madhe.

Ekspertë të zonës vlerësojnë të mundshëm përqendrimin e shkollave të zonës, veçanërisht të fshatrave, dhe kalimin e fondeve vendore që shpenzohen çdo vit për mirëmbajtjen dhe administrimin e këtyre shkollave (ku përfshihet dhe punësimi i mësuesve) për ofrimin e

transportit publik të nxënësve. Ky riorganizim i sistemit të shkollave, përveçse rrit eficiencën e fondeve vendore, është dhe një qasje dhe për eliminimin e fenomenit të klasave kolektive.

4.5.8 Kultura dhe sporti

Bilishti njihej për realizimin e Festivalit Ballkanik të valleve Popullore, që është zhvilluar për 7 vjet, por që ka ndaluar 2 vjet më parë për mungesë fondesh nga Ministria e Kulturës.

Në zonë nuk ka një qendër kulturore, gjë që ndikon së tepërmi në mungesën e një kalendari aktiviteteve artistike ku të angazhohen të rinjtë dhe të rejtat. Biblioteka ka një punonjës të vetëm.

Stadiumi dhe ekipi i futbollit është objekti i vetëm që mbledh rininë e Bilishtit dhe Bashkisë Devoll në tërësi. Me kapacitet 1,600 vende, dhoma zhveshje dhe duze, stadiumi është në gjendje të mirë. Ekipi pas marrjes në pronësi nga ana e Bashkisë luan momentalisht në kategorinë e tretë, me ambicie për më shumë. Ekzistojnë 5 ekipe moshash, dhe një ekip vajzash stërvitet rregullisht, edhe pse akoma nuk merr pjesë në një kampionat zyrtar.

Në territorin e Bashkisë ekziston edhe një fushë në njësinë Progër dhe Vishoshicë. Ka dy palestra, por krejt të amortizuara në shkollën e mesme dhe 9-vjeçare të qytetit, ku kjo e fundit duhet rehabilituar e tëra. Bashkia nuk ka për momentin ekipe volejboli dhe basketboli që luajnë në kampionate, edhe pse po mendohet për këtë mundësi, me qëllim afrimin e vajzave dhe grave me sportin.

4.5.9 Gjelbërimi dhe hapësira publike

Banorë e intelektualë të qytetit të Bilishtit nënvizojnë një mangësi të theksuar të mjediseve publike çlodhëse: nuk ka lulishte dhe parqe të mirëfillta.

Bregu i lumit Devoll që kalon afër qytetit, rreth 3 km i gjatë, me gjerësi 200-300 m, mund të shndërrohet në një park qytetar, çfarë do të ishte një investim i rëndësishëm në drejtim të rritjes së cilësisë së jetës së banorëve. Pasuria pyjore e kësaj pjese të bregut, rreth 10 ha pyll, përbëhet nga pemë si shelgu lotues, mëshkëna, plepa të egër etj. Buxheti i reduktuar i Bashkisë Devoll nuk mundëson investime rikualifikimi kaq të mëdha.

4.6 Përfundime

Devolli është zonë e pasur me burime pyjore, ujore dhe minerare. Shfrytëzimi i tyre për zhvillimin dhe mirëqenien ekonomike është sot në nivele të ulta dhe ende larg një shfrytëzimi të qëndrueshëm.

Burimi kryesor i të ardhurave të banorëve është bujqësia. Kulturat më fitimprurëse janë pemët frutore e në veçanti molla. Shtimi i prodhimit bujqësor në çdo drejtim potencial kushtëzohet nga gjendja e infrastrukturës së ujitjes dhe kullimit, e cila, aktualisht mundëson ujitjen e vetëm 1/3 e sipërfaqes së tokës gjithsej, shkallës së ulët të mekanizimit të punës për disa nga proceset e punës në bujqësi, dhe kapaciteteve ruajtëse të pamjaftueshme të prodhimit të secilës prej kulturave më të kultivuara në zonë.

Përkrah infrastrukturës, qëndrojnë mangësitë e natyrës politike. Toka bujqësore është tejet e fragmentarizuar, me madhësi mesatare të fermës rreth 1 ha, ndërsa mungojnë bashkëpunimet mes fermerëve dhe politika vendore të përbashkëta për prodhimin bujqësor; zinxhiri i vlerës është i shkurtër, prodhimi grumbullohet nga sipërmarrës privatë në frigoriferë dhe mbërrin në tregjet vendore dhe rajonale, por nuk përpunohet më tej në asnjë formë. Këto probleme janë shkak për rendiment të ulët të tokës dhe për pasojë shfrytëzim të ulët të potencialit të saj. Nxitja e bashkimit të fermerëve dhe informimi i tyre për fondet e skemave kombëtare që janë të vlefshme për sipërmarrje të përbashkëta të fermerëve është i nevojshëm për të drejtuar në mënyrë me strategjike zhvillimin e sektorit të bujqësisë.

Përmes fasonerisë, artizanati është burim i rëndësishëm i të ardhurave për gratë në qytetin e Bilishtit dhe Hoçisht; rreth 700 punëtore aktualisht janë të punësuar. Veprimtaria mbetet e kufizuar vetëm në këto dy njësi administrative, ndërsa për zonat e tjera rurale të bashkisë nuk ka një mundësi të tillë punësimi.

Turizmi është potencial për diversifikimin e burimit të të ardhurave të zonës, dhe i rëndësishëm gjithashtu për gjallërimin të jetës sociale të saj; sinergjia që mund të krijohet me agro-biznesit është e vlefshme veçanërisht për punësimin e grave dhe rritjen e mirëqenies së tyre. Megjithatë, sektori është ende i pazhvilluar. Njohja dhe promovimi i vlerave të zonës janë të domosdoshme, me qëllim afrimin e sipërmarrjeve private dhe turistëve vendas e të huaj.

Infrastruktura e shërbimeve publike në zonat rurale në tërësi ka shumë nevojë për ngritje dhe ripërtëritje. Mungesa e mirëmbajtjes së rregullt rëndon shumë gjendjen, ndërsa shpesh numri i banorëve të mbetur në fshatra të thellë justifikon me vështirësi investime të madhësive të konsiderueshme. Jo çdo fshat ka ambulancë dhe shpesh ata nuk lidhen me rrugë të asfaltuar me fshatin më të afërt që ka ambulancë. Fondi për mirëmbajtjen dhe administrimin e shkollave të zonave rurale është në shumë raste jo eficient për shkak të numrit të vogël të nxënësve. Fenomeni i klasave kolektive është një pasojë e rëndë e migrimit të popullatës rurale dhe izolimit të fshatrave; lidhja graduale në vitet në vazhdim e zonave rurale me rrugë të asfaltuara është thelbësore për eliminimin këtij fenomeni tejet regresiv.

Devulli është i pasur në burime ujore, por zgjidhje afatshkurtra e jo të qëndrueshme kanë sjellë vazhdimisht mungesë të ujit të pijshëm në zona rurale apo furnizim me orar të reduktuar, veç kësaj, edhe efikasitet të ulët të sistemeve të ujësjellësve, kryesisht për shkak të përdorimit të madh të energjisë elektrike.

Aktualisht pjesa jug-perëndimore dhe pjesa më lindore kufitare e bashkisë Devoll është më e pazhvilluar në lidhje me infrastrukturën e shërbimeve publike.

Shërbimi social i bashkisë është tejet i kufizuar. Zhvillimi i kapaciteteve njerëzore është pikënisje e nevojshme, së bashku me ngritjen e një baze të dhënash dhe treguesish sociale e gjinorë të cilët të përditësohen dhe vlerësohen rregullisht në vitet në vazhdim, me qëllimin për t'iu qasur më mirë problemeve të grupeve në nevojë, qasje e cila aktualisht mungon. Në këtë drejtim, bashkëpunim me organizata jofitimprurëse ose të shoqërisë civile është kyç.

Aktivitetet kulturore dhe sportive gjithëpërfshirëse të banorëve të bashkisë, grup moshave të reja, djemve dhe vajzave, si dhe grupeve në nevojë janë një komponent kyç për integrimin dhe kohezionin e bashkisë i cili kërkon vëmendje po aq të veçantë sa infrastruktura e shërbimeve publike.

5. Problematika operacionale afatshkurtra dhe prioritete

Vizioni i përgjithshëm

Bashkia Devoll e zhvilluar në bazë të avantazheve të veta krahasuese, në mënyrë të qëndrueshme, në mënyrë të integruar

Prioritet operacional 1 Përqendrimi dhe integrimi i bazës së të dhënave të ish-komunave në bashki

Prioritet operacional 2 Plan i Përgjithshëm Vendor

Prioritet operacional 3 Planifikim strategjik të zhvillimit vendor

Vizioni Drejtim I

Banorët marrin shërbime publike në mënyrë të plotë, me cilësi sipas standardeve ligjore, të integruara në të gjithë shtrirjen

Objektiv afatgjatë I.1.1 Sigurim i aksesit të vazhdueshëm në furnizim me ujë të pijshëm të të gjithë banorëve

Prioritet operacional Adresimi i problemit teknik në furnizimin me ujë të pijshëm të fshatrave aktualisht pa shërbim

Objektiv afatgjatë I.1.2 Furnizim me ujë të pijshëm me cilësi sipas standardeve ligjore

Prioritet operacional 1 Zëvendësimi i rrjeteve aktualë të ujësjellësit të ndërtuar me material eternit

Prioritet operacional 2 Përmirësimi i cilësisë së ujit të pijshëm në zonat ku klorinimi mungon ose kryhet manualisht

Objektiv afatgjatë I.1.3 Mirëmbajtja e rregullt e infrastrukturaës së shërbimit të furnizimit me ujë të pijshëm

Prioritet operacional Mirëmbajtja e infrastrukturës ekzistuese të shërbimit

Objektiv afatgjatë I.1.4 Furnizimi me ujë të pijshëm i të gjithë banorëve përmes një skeme të vetme që siguron kosto operative minimale

Prioritet operacional 1 Përmirësimi i efencës së sistemeve të ujësjellësve me ngritje mekanike

Prioritet operacional 2 Planifikim i furnizimit të vazhdueshëm me ujë të pijshëm të popullatës së bashkisë në mënyrë të qëndrueshme duke siguruar kosto operative minimale

Objektiv afatgjatë I.2 Sigurim i aksesit të plotë në kanalizimin e ujërave të zeza të të gjithë banorëve

Prioritet operacional 1 Ndërtimi i infrastrukturës së kanalizimit të ujërave të zeza të fshatrave që shtrihen në zonat e mbrojtura/zonat me potencial turistik të bashkisë

Prioritet operacional 2 Planifikim investimesh kapitale për infrastrukturën e kanalizimit të ujërave të zeza në njësitë administrative - veç Nj.A Bilisht

Objektiv afatgjatë I.3 Sigurim i aksesit të plotë në kanalizimin e ujërave të bardha të të gjithë banorëve

Prioritet operacional 1 Ndërtimi i infrastrukturës së kanalizimit të ujërave të bardha të fshatrave që shtrihen në zonat e mbrojtura/zonat me potencial turistik të bashkisë

Prioritet operacional 2 Planifikim investimesh kapitale për infrastrukturën e kanalizimit të ujërave të bardha në të gjithë bashkinë

Objektiv afatgjatë I.4.1	<i>Ndërtimi i infrastrukturës rrugore që lehtëson lëvizjen e banorëve të çdo fshati drejt qendrës së njësive përkatëse dhe me njëri-tjetrin</i>
Prioritet operacional 1	Lidhja me rrugë të asfaltuar me qendrat e njësive administrative e fshatrave me numër të madh popullsie
Prioritet operacional 2	Lidhja e fshatrave që nuk kanë ambulancë/qendër shëndetësore me fshatrat më të afërt që kanë
Prioritet operacional 3	Lidhja e fshatrave që janë pjesë e projektit për përqendrimin e shkollave me qëllim eliminimin e klasave kolektive
Prioritet operacional 4	Lidhja me qendrën e njësive administrative e fshatrave që kanë potencial turistik
Objektiv afatgjatë I.4.2	<i>Mirëmbajtja e rregullt e infrastrukturës rrugore të bashkisë</i>
Prioritet operacional	Mirëmbajtja e infrastrukturës rrugore eksiztuese të bashkisë
Objektiv afatgjatë I.5	<i>Mjediset publike të çdo fshati janë të ndriçuara me cilësi sipas standardeve bashkëkohore</i>
Prioritet operacional	Ndriçimi i mjediseve publike të fshatrave që aktualisht nuk kanë ndriçim
Objektiv afatgjatë I.6	<i>Transporti publik lehtëson lidhjen e të gjitha qendrave administrative të njësive me qytetin Bilisht</i>
Prioritet operacional	Dhënia e shërbimit të transportit publik për lidhjen e fshatrave, qendrave të njësive administrative me qytetin Bilisht
Objektiv afatgjatë I.7	<i>Shërbimi i integruar i menaxhimit të mbetjeve ofrohet në të gjithë bashkinë sipas standardeve ligjore</i>
Prioritet operacional	Menaxhim i integruar i mbetjeve në të gjithë bashkinë, sipas standardeve dhe afateve ligjore
Objektiv afatgjatë I.8.1	<i>Arsim parauniversitor dhe parashkollor cilësor</i>
Objektiv afatgjatë I.8.2	<i>Infrastrukturë arsimore cilësore</i>
Prioritet operacional	Eliminimi gradual i klasave kolektive në bashki
Prioritet operacional	Përmirësim i kushteve të arsimit parashkollor në bashki
Objektiv afatgjatë I.9.1	<i>Ambulancat dhe qendrat shëndetësore në të gjithë bashkinë ofrojnë shërbim parësor shëndetësor sipas standardeve ligjore</i>
Prioritet operacional	Rehabilitimi gradual i ambulancave eksiztuese në gjendje shumë të rënduar, duke filluar nga fshatrat me numrin më të madh të popullsisë
Objektiv afatgjatë I.9.2	<i>Çdo fshat ka akses në shërbimin parësor shëndetësor të një ambulance</i>
Prioritet operacional	Sigurimi i aksesit në ambulanca në fshatra me mbi 200 banorë
Objektiv afatgjatë I.9.3	<i>Ambulancat dhe qendrat shëndetësore në të gjithë bashkinë mirëmbahen rregullisht</i>
Prioritet operacional	Mirëmbajtja e rregullt e ambulancave dhe qendrave shëndetësore të bashkisë

- Objektiv afatgjatë I.10** *Shërbim social i zhvilluar sipas standardeve ligjore*
- Prioritet operacional** Ngritja dhe zhvillimi i kapaciteteve të Zyrës së Shërbimit Social në bashki
- Prioritet operacional** Njohja e problematikës sociale në bashki, e disagreguar sipas gjinisë
- Prioritet operacional** Ngritja në bashki e Mekanizmit të Koordinimit dhe Referimit të rasteve të dhunës ndaj gruas
- Objektiv afatgjatë I.11** *Kultura e zhvilluar, me bashkëpunim ndërvendor dhe ndërkufitar*
- Prioritet operacional 1** Vendosja e kontrollit mbi vlerat natyrore dhe kulturore në rrezik
- Prioritet operacional 2** Krijimi i mjediseve kulturore-sportive për vajza dhe djem
- Prioritet operacional 3** Vendosja e një bashkëpunimi kulturor me zonat ndër-kufitare fqinjë
- Prioritet operacional 4** Vendosja e një bashkëpunimi kulturor me bashkitë fqinjë
- Objektiv afatgjatë I.12** *Sporti i zhvilluar si një nga format kryesore të integritit dhe edukimit të grupmoshave të reja*
- Prioritet operacional 1** Krijimi i mjediseve kulturore-sportive për vajza dhe djem
- Prioritet operacional 2** Rehabilitimi i mjediseve sportive të shkollave
- Objektiv afatgjatë I.13** *Sigurimi i mbrojtjes së burimeve ujore të bashkisë sipas standardeve ligjore/teknike*
- Prioritet operacional** Sigurimi i zonës së mbrojtjes së burimit ujor nëntokësor në krah të autostradës Korçë-Kapshticë
- Objektiv afatgjatë I.14.1** *Vendosja e kontrollit mbi ruajtjen e administrimin e pyjeve dhe kullotave në pronësi të bashkisë*
- Prioritet operacional** Vendosja e kontrollit mbi ruajtjen e pyjeve dhe kullotave të bashkisë
- Objektiv afatgjatë I.14.2** *Ripërtëritja e sipërfaqeve pyjore e kullosove në pronësi të bashkisë*
- Prioritet operacional** Planifikimi i ripëllëzimit të zonës pyjore në pronësi të bashkisë

Vizioni Drejtim II

Bujqësia është baza e zhvillimit të ekonomisë së zonës në afatgjatë

- Objektiv afatgjatë II.1** *Infrastrukturë e ujitjes dhe kullimit e rehabilituar dhe e mirëmbajtur rregullisht*
- Prioritet operacional** Mirëmbajtja e rregullt e kanaleve ujitëse dhe kulluese ekzistuese të bashkisë
- Prioritet operacional** Planifikimi i investimeve kapitale për rehabilitimin e infrastrukturës së ujitjes dhe kullimit të tokës bujqësore
- Objektiv afatgjatë II.2** *Menaxhimi i qëndrueshëm i tokës bujqësore*
- Prioritet operacional** Informim/trajnim i fermerëve mbi ciklin e plotë të punës në bujqësi, mbi kërkesat afatmesme të tregut, mbi mundësitë dhe aplikimin për fonde qendrore

Objektiv afatgjatë II.3	<i>Prodhim sipas standardeve ligjore të sigurisë ushqimore</i>
Prioritet operacional 1	Informim/trajnim i fermerëve mbi ciklin e plotë të punës në bujqësi, mbi kërkesat afatmesme të tregut, mbi mundësitë dhe aplikimin për fonde qëndrore
Prioritet operacional 2	Vendosja e kontrollit vendor të cilësisë së inputeve bujqësore
Objektiv afatgjatë II.4	<i>Përqëndrim i prodhimit bujqësor të zonës së bashkisë në kulturat tradicionale dhe konkurruese</i>
Prioritet operacional 1	Nxjtja e krijimit të grupeve të prodhuesve të kulturave tradicionale dhe konkurruese të zonës
Prioritet operacional 2	Shtim i kapacitetit të ruajtjes së prodhimit bujqësor me aftësi konkurruese më të lartë

Vizioni Drejtim III

Turizmi i zhvilluar si pjesë integrale e zonës turistike jug-lindore të vendit

Objektiv afatgjatë III.1	<i>Promovimi i potencialit turistik të Devollit</i>
Prioritet operacional 1	Njohja e potencialit turistik të zonës
Prioritet operacional 2	Promovimi i potencialit turistik të zonës përmes bashkëpunimit ndër-vendor

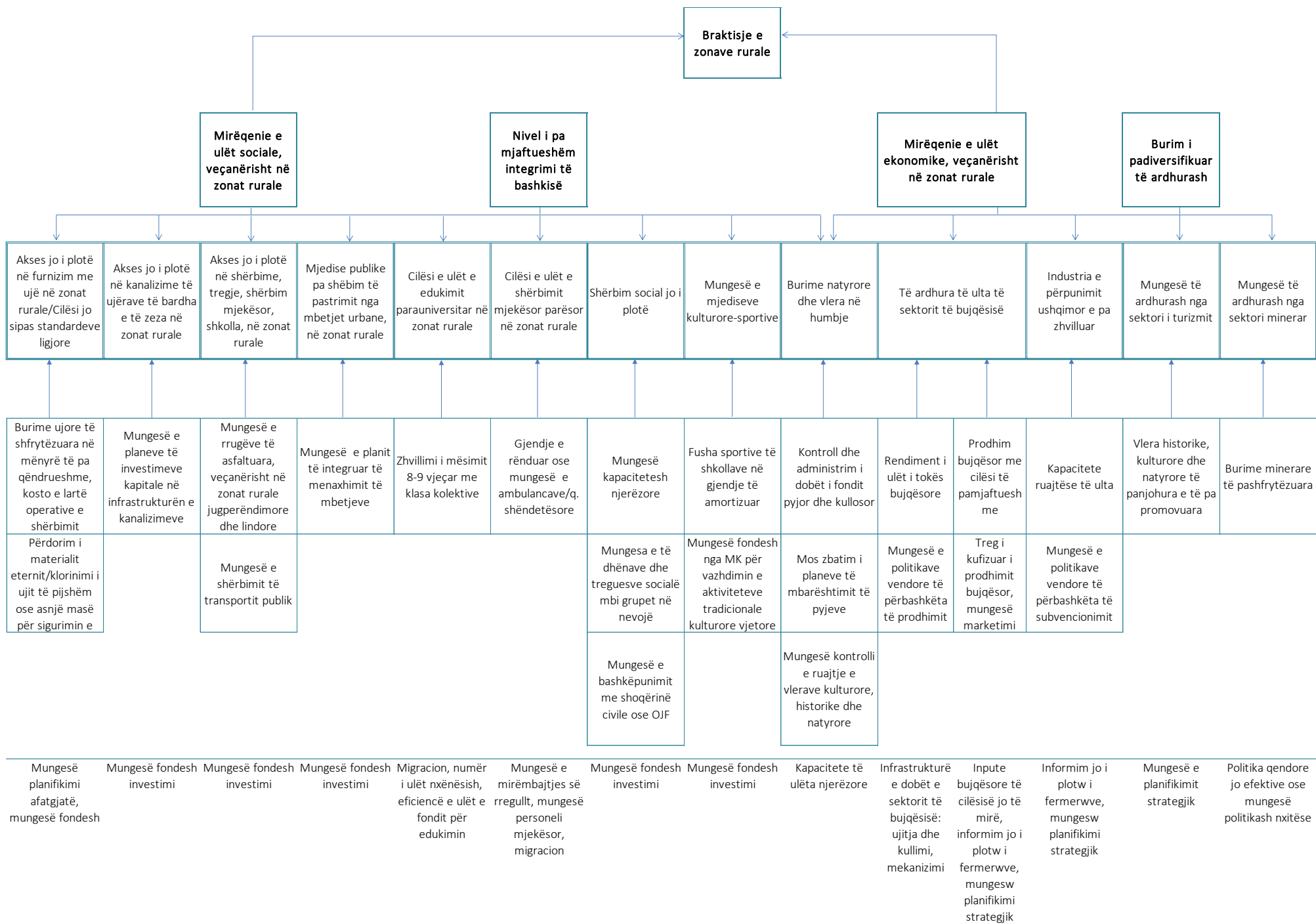
Vizioni Drejtim IV

Burimet minerare të bashkisë të shfrytëzuara sipas potencialit të tyre

Prioritet operacional	Monitorimi i procesit të rehabilitimit të sipërfaqeve që tejkalojnë sipërfaqen për shfrytëzimin e burimeve minerare në zonë - sipas Lejes Mjedisore të Ministrisë së Mjedisit (QKL)
------------------------------	---

- ❖ Janë përcaktuar prioritete operacionale problemet në lidhje me çdo funksion që drejtpërdrejtë pengojnë përmbushjen e objektivit përkatës afatgjatë.
- ❖ Janë përcaktuar prioritete operacionale lehtësime në lidhje me çdo funksion që janë të domosdoshme në përmbushjen e objektivit përkatës afatgjatë.
- ❖ Në rastet kur probleme të së njëjtës natyrë prekin disa fshatra, kriteret e përzgjedhjes mes fshatrave janë: numri i banorëve ose rëndësia strategjike e fshatit – potenciali turistik i tij.
- ❖ Krijimi në vazhdimësi i fondit për mirëmbajtjen e infrastrukturës së shërbimeve publike është renditur për çdo rast si prioritet operacional.

Në vazhdim paraqitet pema e problemeve, e cila reflekton objektivat afatgjatë të secilit funksion vendor të trajtuar, pasojat dhe shkaqet kryesore të tyre; prioritetet operacionale të renditura më sipër i përgjigjen pikërisht këtyre shkaqeve.



6. Plani operacional dhe investimet

Bashkia Devoll

Vizioni i përgjithshëm

Bashkia Devoll e zhvilluar në bazë të avantazheve të veta krahasuese, në mënyrë të qëndrueshme, në mënyrë të integruar

Nr.	Prioriteti operacional	Projekt ide	Grupi i synuar	Koha e zbatimit	Kosto e vlerësuar	Burimet financiare %	Përgjegjësit / Zbatuesit	Metoda e zbatimit	Ndikimi i pritur
1	Përqendrimi dhe integrimi i bazës së të dhënave të ish-komunave në bashki	Inventarizimi i asetëve dhe përqendrimi e integrimi i të dhënave për të gjitha ish-komunat në bashki	Administrata e bashkisë	09.2015 - 06.2016	Kosto administrative	Bashkia Devoll 100%	Bashkia Devoll / Bashkia Devoll	Përqendrim fizik i të dhënave, grupim i të dhënave sipas llojit, sektorëve të punës në bashki	Akses mbi të dhënat e të gjithë territorit të ri të bashkisë, rritje e efikasitetit të punës në bashki
		Ngritja e bazës dixhitale të të dhënave të integruara të bashkisë	Administrata e bashkisë	2018		UNDP Albania 100%	UNDP Albania / UNDP Albania dhe Bashkia Devoll	Përmes Programit STAR UNDP Albania	Akses mbi të dhënat e të gjithë territorit të ri të bashkisë, rritje e efikasitetit të punës në bashki, mundësi për kryerjen e analizave të të dhënave
2	Plan i Përgjithshëm Vendor	Hartimi i Planit të Përgjithshëm Vendor të bashkisë	E gjithë popullata	2016-2017	2,500,000 lekë	Buxheti i shtetit (MZHU) 100%	Bashkia Devoll Zyra e Urbanistikës, MZHU / Bashkia Devoll Zyra e Urbanistikës, specialistë qëndrorë e vendorë	Asistencë teknike nga MZHU	Rritje e efektivitetit të punës në bashki, rritje e mundësisë për të përfunduar fonde nga skemat kombëtare, donatorë të jashtëm për investime afatgjata, investime madhore më të qëndrueshme
3	Planifikim strategjik të zhvillimit vendor	Hartimi i një plani strategjik të zhvillimit të bashkisë	E gjithë popullata	2017-2018	2,000,000 - 4,000,000 lekë	Buxheti i shtetit (Skema kombëtare: Politika 1/Masa 5 e SNZHRB 2014-2020)	Bashkia Devoll Zyra e Zhvillimit Ekonomik / Konsulentë të jashtëm, Bashkia Devoll Zyra e Zhvillimit Ekonomik, specialistë vendorë e rajonalë	Nënkontraktim i shërbimit/Planifikim në dy faza, faza e dytë (2018): planifikim i investimeve kapitale të shërbimeve publike	Rritje e mundësisë për të përfunduar fonde nga skema kombëtare, donatorë të jashtëm për investime afatgjata, politika vendore më efektive, investime madhore më të qëndrueshme

Vizioni Drejtjm I

Banorët marrin shërbime publike në mënyrë të plotë, me cilvsi sipas standardeve ligjore, të integruara në të gjithë shtrirjen e bashkisë

Objektiv afatgjatë I.1.1

Banorët e bashkisë kanë akses në furnizim me ujë të pijshëm të vazhdueshëm

Objektiv afatgjatë I.1.2

Furnizimi me ujë të pijshëm kryhet me cilësi sipas standardeve ligjore

Objektiv afatgjatë I.1.3

Infrastruktura e shërbimit të furnizimit me ujë të pijshëm mirëmbahet rregullisht

Objektiv afatgjatë I.1.4

Furnizimi me ujë të pijshëm kryhet përmes një skeme të vetme në të gjithë bashkinë që siguron kosto operative minimale

Nr.	Prioriteti operacional	Projekt ide	Grupi i synuar	Koha e zbatimit	Kosto e vlerësuar	Burimet financiare %	Përgjegjësit / Zbatuesit	Metoda e zbatimit	Ndikimi i pritur
I.1.1.1	Adresimi i problemit teknik në furnizimin me ujë të pijshëm të fshatrave aktualisht pa shërbim	Ngritja e një grupi pune për shqyrtimin e problemit teknik në furnizimin me ujë të pijshëm të fshatrave që aktualisht nuk marrin shërbim dhe propozimin e zgjidhjeve të mundshme afatmesme	Fshatrat Vërnik, Kurilë, Borsh, Bradvicë, Vidohovë, Qytezë, Nikolicë, Ponçarë, Braçanj, Dobranj, gjithsej rreth 3.800 banorë	2016	Kosto administrative	Bashkia Devoll 100%	Bashkia Devoll Zyra e Shërbimeve Publike, Sh.A Ujësullës Bllisht / Bashkia Devoll Zyra e Shërbimeve Publike, Sh.A Ujësullës Bllisht, specialistë vendorë	Grup pune me specialistë të fushës	Zgjidhje afatmesme e problemit të furnizimit me ujë të banorëve, rritje e cilësisë së jetës së grave dhe vajzave
I.1.2.1	Zëvendësimi i rrjeteve aktualë të ujësullës të ndërtuar me material eternit	Zëvendësimi i rrjetit të jashtëm të ujësullës në fshatin Stropan Nj.A Hoçisht,...km	Popullsia e fshatit Stropan, 709 banorë	2016	1,000 - 2,000 lekë/ml tubacion, 650 lekë/m ³ gërmim dheu, 300 lekë/m ³ shtresë rëre	Fondi Shqiptar i Zhvillimit, Donatorë të jashtëm, Bashkia Devoll	Bashkia Devoll Zyra e Shërbimeve Publike, Sh.A Ujësullës Bllisht / Sipërmarrës privat	Nënkontraktim i punimeve	Zhdokja e rrezikut për shëndetin e banorëve që paraqet furnizimi me ujë të pijshëm përmes rrjetit prej eterniti
		Zëvendësimi i rrjetit të jashtëm të ujësullës në fshatin Vërnik Nj.A Qendër Bllisht,...km	Popullsia e fshatit Vërnik, 315 banorë	2017	1,000 - 2,000 lekë/ml tubacion, 650 lekë/m ³ gërmim dheu, 300 lekë/m ³ shtresë rëre	Fondi Shqiptar i Zhvillimit, Donatorë të jashtëm, Bashkia Devoll	Bashkia Devoll Zyra e Shërbimeve Publike, Sh.A Ujësullës Bllisht / Sipërmarrës privat	Nënkontraktim i punimeve	Zhdokja e rrezikut për shëndetin e banorëve që paraqet furnizimi me ujë të pijshëm përmes rrjetit prej eterniti
I.1.2.2	Përmirësimi i cilësisë së ujit të pijshëm në zonat ku klorinimi mungon ose kryhet manualisht	Vendosja e sistemit automatik të klorinimit në sistemet e ujësullësve ku klorinimi mungon ose kryhet manualisht	Popullsia e fshatrave që marrin aktualisht shërbim me ujë të pijshëm me sistem klorinimi manual ose automatik	2017-2018	500,000 lekë/sistem	Bashkia Devoll 100%	Bashkia Devoll Zyra e Shërbimeve Publike, Sh.A Ujësullës Bllisht / Sipërmarrës privat	Ndërhyrje teknike në pajisje	Përmirësimi i cilësisë së ujit të pijshëm që u furnizohet banorëve
I.1.3.1	Mirëmbajtja e infrastrukturës ekzistuese të shërbimit	Vendosja e sinjalistikës/rrethimi i zonës së burimeve dhe depove të ujit të pijshëm	E gjithë popullata	2016-2017		Bashkia Devoll 100%	Bashkia Devoll Zyra e Shërbimeve Publike, Sh.A Ujësullës Bllisht / Bashkia Devoll Zyra e Shërbimeve Publike, Sh.A Ujësullës Bllisht	Ndërhyrje teknike	Parandalim i dëmtimeve, ndotjeve të mundshme të burimeve dhe depove të ujit të pijshëm, rritja e cilësisë së shërbimit ndaj banorëve
		Parashikimi i një fondi vjetor të vazhdueshëm për monitorimin dhe mirëmbajtjen e rregullt të infrastrukturës së shërbimit	E gjithë popullata	Në vazhdimësi		Bashkia Devoll 100%	Bashkia Devoll Zyra e Shërbimeve Publike / Bashkia Devoll Zyra e Shërbimeve Publike, Sh.A Ujësullës Bllisht		Reduktimi i rasteve të dëmtimeve në sistemin e ujësullësve, qëndrueshmëri e infrastrukturës së shërbimit, rritje e cilësisë së shërbimit ndaj banorëve
I.1.4.1	Përmirësimi i efikasitetit të sistemeve të ujësullësve me ngritje mekanike	Vendosja e pajisjeve shtesë që rrisin rendimentin e pompave të sistemeve të ujësullësve me ngritje mekanike duke zvogëluar përdorimin e energjisë elektrike	Popullsia e fshatrave që furnizohen me ujë të pijshëm nga sisteme ujësullësi me ngritje mekanike	2017-2018		KfW, Fondi Shqiptar i Zhvillimit	Bashkia Devoll Zyra e Shërbimeve Publike, Sh.A Ujësullës Bllisht / Bashkia Devoll Zyra e Shërbimeve Publike, Sh.A Ujësullës Bllisht	Ndërhyrje teknike në pajisje	Ujje konsumit të energjisë elektrike nga sistemet e ujësullësve, ulje e koston operative të shërbimit
I.1.4.2	Planifikim i furnizimit të vazhdueshëm me ujë të pijshëm të popullatës së bashkisë në mënyrë të qëndrueshme duke siguruar kosto operative minimale	Hartimi i studimit hidro-geologjik/topografik/teknik i të gjithë zonës së bashkisë	E gjithë popullata	2018	2,000,000 lekë	Buxheti i shtetit (Skemat kombëtare, SKSSH/FUK 2011-2017)	Bashkia Devoll Zyra e Shërbimeve Publike / Konsulentë të jashtëm, specialistë vendorë e rajonale	Nënkontraktimi shërbimit	Rritje e mundësisë për të përfutur fonde nga skema kombëtare, donatorë të jashtëm për investime afatgjata, investime të qëndrueshme në infrastrukturën e shërbimit
		Hartimi i planit afatgjatë të investimeve kapitale për furnizimin e popullatës me ujë të pijshëm me një skemë të vetme që siguron kosto operative minimale (shfrytëzimi i burimit të Nikolicës)	E gjithë popullata	2018	Faza II e PSZH	Faza II e PSZH	Bashkia Devoll Zyra e Shërbimeve Publike, Sh.A Ujësullës Bllisht / Bashkia Devoll Zyra e Shërbimeve Publike, Sh.A Ujësullës Bllisht, specialistë vendorë	Grup pune me specialistë të fushës	Rritje e mundësisë për të përfutur fonde nga skema kombëtare, donatorë të jashtëm për investime afatgjata, investime të qëndrueshme në infrastrukturën e shërbimit

Objektiv afatgjatë I.2

Banorët e bashkisë kanë akses të plotë në kanalizimin e ujërave të zeza

Nr.	Prioriteti operacional	Projekt ide	Grupi i synuar	Koha e zbatimit	Kosto e vlerësuar	Burimet financiare %	Përgjegjësit / Zbatuesit	Metoda e zbatimit	Ndikimi i pritur
I.2.1	Ndërtimi i infrastrukturës së kanalizimit të ujërave të zeza të fshatrave që shtrihen në zonat e mbrojtura/zonat me potencial turistik të bashkisë	Ndërtimi i infrastrukturës së kanalizimit të ujërave të zeza të fshatit Buzëliqen, Nj.A Qendër Biliisht të bashkisë	Banorët e fshatit Buzëliqen, 225 banorë	2017	10,000 lekë/ml	Buxheti i shtetit (Skemat kombëtare, Masa prioritare 1, SKSSHFK 2011-2017), Fondi Shqiptar i Zhvillimit, Bashkia Devoll	Bashkia Devoll Zyra e Shërbimeve Publike / Sipërmarrës privat	Nënkontraktim i punimeve	Rritje e aksesit të banorëve të fshatit në shërbim, përmirësimi i cilësisë së mjedisit, rritje e potencialit turistik të zonës
I.2.2	Planifikim investimesh kapitale për infrastrukturën e kanalizimit të ujërave të zeza në njësitë administrative - veç Nj.A Biliisht	Hartimi i një plani afatgjatë investimesh kapitale për sigurimin gradual të aksesit të plotë në kanalizimin e ujërave të zeza në zonat rurale të bashkisë (përmes gropave septike ose rrjetit të kanalizimeve)	Popullata e zonave rurale	2017-2018	Faza II e PSZH	Faza II e PSZH	Bashkia Devoll Zyra e Shërbimeve Publike / Konsulent i jashtëm, Bashkia Devoll Zyra e Shërbimeve Publike, specialistë vendorë	Nënkontraktim i shërbimit / Grup pune me specialistë të fushës	Rritje e mundësisë për të përfunduar fonde nga skema kombëtare, donatorë të jashtëm për investime afatgjata, investime të qëndrueshme në infrastrukturën e shërbimit

Objektiv afatgjatë I.3

Rrjeti i kanalizimeve të ujërave të bardha nuk lejon përmytje në raste kushtesh ekstreme të motit

Nr.	Prioriteti operacional	Projekt ide	Grupi i synuar	Koha e zbatimit	Kosto e vlerësuar	Burimet financiare %	Përgjegjësit / Zbatuesit	Metoda e zbatimit	Ndikimi i pritur
I.3.1	Ndërtimi i infrastrukturës së kanalizimit të ujërave të bardha të fshatrave që shtrihen në zonat e mbrojtura/zonat me potencial turistik të bashkisë	Ndërtimi i infrastrukturës së kanalizimit të ujërave të bardha të fshatit Buzëliqen, Nj.A Qendër Biliisht	Banorët e fshatit Buzëliqen, 225 banorë	2017	1,000,000 - 2,000,000 lekë	Buxheti i shtetit (Skemat kombëtare, Masa prioritare 1, SKSSHFK 2011-2017), Fondi Shqiptar i Zhvillimit, Bashkia Devoll	Bashkia Devoll Zyra e Shërbimeve Publike / Sipërmarrës privat	Nënkontraktim i punimeve	Rritje e aksesit të banorëve të fshatit në shërbim, përmirësimi i cilësisë së mjedisit, rritje e potencialit turistik të zonës
I.3.2	Planifikim investimesh kapitale për infrastrukturën e kanalizimit të ujërave të bardha në të gjithë bashkinë	Hartimi i një plani afatgjatë investimesh kapitale për ndërtimin gradual të infrastrukturës së kanalizimit të ujërave të bardha në bashki	E gjithë popullata	2018	Faza II e PSZH	Faza II e PSZH	Bashkia Devoll Zyra e Shërbimeve Publike / Konsulent i jashtëm, Bashkia Devoll Zyra e Shërbimeve Publike, specialistë vendorë	Nënkontraktim i shërbimit / Grup pune me specialistë të fushës	Rritje e mundësisë për të përfunduar fonde nga skema kombëtare, donatorë të jashtëm për investime afatgjata, investime të qëndrueshme në infrastrukturën e shërbimit

Objektiv afatgjatë I.4.1

Infrastruktura rrugore lehtëson lëvizjen e banorëve të çdo fshati drejt qendrës së njësisë përkatëse dhe me njëri-tjetrin

Objektiv afatgjatë I.4.2

Infrastruktura rrugore mirëmbahet rregullisht

Nr.	Prioriteti operacional	Projekt ide	Grupi i synuar	Koha e zbatimit	Kosto e vlerësuar	Burimet financiare %	Përgjegjësit / Zbatuesit	Metoda e zbatimit	Ndikimi i pritur
I.4.1.1	Lidhja me rrugë të asfaltuar me qendrat e njësive administrative e fshatrave me numër të madh populsie	Ndërtimi i segmentit rrugor Vërnik-Biliisht, 7 km	Banorët e fshatit Vërnik, 315 banorë	2017-2018	220,000,000 lekë	Fondi Shqiptar i Zhvillimit	Bashkia Devoll Zyra e Shërbimeve Publike / Sipërmarrës privat	Nënkontraktim i punimeve	Lehtësim i lëvizjes së banorëve të zonave të thella të bashkisë, integrim i bashkisë së re
I.4.1.2	Lidhja e fshatrave që nuk kanë ambulancë/qendër shëndetësore me fshatrat më të afërt që kanë	Ndërtimi i segmentit rrugor Grapsh-Përparimaj, 3 km	Banorët e fshatit Grapsh, 118 banorë	2017-2018	80,000,000 lekë	Fondi Shqiptar i Zhvillimit	Bashkia Devoll Zyra e Shërbimeve Publike / Sipërmarrës privat	Nënkontraktim i punimeve	Rritje e aksesit në shërbimin shëndetësor të fshatrave të thella pa ambulancë/qendër shëndetësore, lehtësim i lëvizjes së banorëve të zonave të thella të bashkisë, integrim i bashkisë së re
I.4.1.3	Lidhja e fshatrave që janë pjesë e projektit për përqendrimin e shkollave me qëllim eliminimin e klasave kolektive	Ndërtimi i segmentit rrugor Trestenik-Vishoshicë, 4 km	Banorët e fshatit Trestenik, 897 banorë	2016	110,000,000 lekë	Fondi Shqiptar i Zhvillimit	Bashkia Devoll Zyra e Shërbimeve Publike / Sipërmarrës privat	Nënkontraktim i punimeve	Rritje e aksesit në shërbimin arsimor cilësor të fshatrave në shkollat e të cilëve është i përhapur fenomeni i klasave kolektive, lehtësim i lëvizjes së banorëve të zonave të thella të bashkisë, integrim i bashkisë së re
I.4.1.4	Lidhja me qendrën e njësive administrative e fshatrave që kanë potencial turistik	Ndërtimi i segmentit rrugor Miras-Arëz, 9 km	E gjithë popullata, gratë	2017	300,000,000 lekë	Fondi Shqiptar i Zhvillimit	Bashkia Devoll Zyra e Shërbimeve Publike / Sipërmarrës privat	Nënkontraktim i punimeve	Tërheqja e turistëve vendas dhe të huaj, lehtësim i lëvizjes së banorëve të zonave të thella të bashkisë, integrim i bashkisë së re, lehtësim i zhvillimit të agrobiznesit dhe punësimit të grave
I.4.2.1	Mirëmbajtja e infrastrukturës rrugore eksizuese të bashkisë	Parashikim i një fondi vjetor të vazhdueshëm për mirëmbajtjen e rrugëve ekzistuese të bashkisë	E gjithë popullata	Në vazhdimësi		Bashkia Devoll 100%	Bashkia Devoll Zyra e Shërbimeve Publike / Bashkia Devoll Zyra e Shërbimeve Publike		Infrastrukturë rrugore vazhdimisht lehtësuese e lëvizjes, reduktim i rasteve të akteve të dëmtuar rrugorë që bllokojnë lëvizjen, qëndrueshmëri e infrastrukturës rrugore, rritje e cilësisë së shërbimit ndaj banorëve

Objektiv afatgjatë I.5

Mjediset publike të çdo fshati janë të ndriçuara me cilësi sipas standardeve bashkëkohore

Nr.	Prioriteti operacional	Projekt ide	Grupi i synuar	Koha e zbatimit	Kosto e vlerësuar	Burimet financiare %	Përgjegjësit / Zbatuesit	Metoda e zbatimit	Ndikimi i pritur
1.5.1	Ndriçimi i mjediseve publike të fshatrave që aktualisht nuk kanë ndriçim	Shtrirja e ndriçimit në mjediset publike në fshatrat që aktualisht nuk kanë ndriçim/përmirësimi i sistemit aktual të ndriçimit, në mjediset publike dhe rrugore ku aktualisht sistemi vlerësohet i dobët	Banorët e fshatrave pa ndriçim publik, e gjithë popullata, gratë dhe vajzat	Në vazhdimësi		Bashkia Devoll 100%	Bashkia Devoll Zyra e Shërbimeve Publike / Bashkia Devoll Zyra e Shërbimeve Publike	Ndërhyrje teknike	Lehtësimi i lëvizjes së banorëve në orët e mbrëmjes ose në orët e para të mëngjesit, lehtësimi i lëvizjes për gratë dhe vajzat

Objektiv afatgjatë I.6

Transporti publik lehtëson lidhjen e të gjitha qendrave administrative të njëjësive me qytetin Bilisht

Nr.	Prioriteti operacional	Projekt ide	Grupi i synuar	Koha e zbatimit	Kosto e vlerësuar	Burimet financiare %	Përgjegjësit / Zbatuesit	Metoda e zbatimit	Ndikimi i pritur
1.6.1	Dhënia e shërbimit të transportit publik për lidhjen e fshatrave, qendrave të njëjësive administrative me qytetin Bilisht	Vlerësimi i nevojës për transport publik ndërmjet fshatrave, qendrës së njëjësive administrative dhe qytetit, dhe rregullimi i shërbimit: linjat, oraret, licënsimi i mjeteve e shoferëve, illogaritja e kostove, vendosja e tarifave të shërbimit	Popullsia e zonave rurale	2016-2017	Kosto administrative	Bashkia Devoll 100%	Bashkia Devoll Zyra e Shërbimeve Publike dhe Zyra e Financës/ Bashkia Devoll Zyra e Shërbimeve Publike, specialistë vendorë	Grup pune me specialistë të fushës	Lehtësimi i lëvizjes së banorëve, integrim i bashkisë së re, lehtësimi i lëvizjes së grave, vajzave, dhe të moshuarëve, rritje e aksesit në shërbimin arsimor cilësor të fshatrave në shkollat e të cilëve është i përhapur fenomeni i klasave kolektive

Objektiv afatgjatë I.7

Shërbimi i integruar i menaxhimit të mbetjeve ofrohet në të gjithë bashkinë sipas standardeve ligjore

Nr.	Prioriteti operacional	Projekt ide	Grupi i synuar	Koha e zbatimit	Kosto e vlerësuar	Burimet financiare %	Përgjegjësit / Zbatuesit	Metoda e zbatimit	Ndikimi i pritur
1.7.1	Menaxhim i integruar i mbetjeve në të gjithë bashkinë, sipas standardeve dhe afateve ligjore	Hartimi i planit të menaxhimit të integruar të mbetjeve të bashkisë: vlerësimi i llojit dhe volumit të mbetjeve të gjeneruara në bashki, vlerësimi i reduktimit të këtij volumi në sajë të kompostimit, vlerësimi i integritetit të komunitetit rom në shërbimin e riciklimit	E gjithë popullata	Deri në 31.12.2018	2,500,000 lekë	Bashkia Devoll 100%	Bashkia Devoll Zyra e Shërbimeve Publike / Konsulentë të jashtëm, specialistë vendorë	Nënkontraktim i shërbimit	Mjedisi i pastër, cilësi më e lartë e jetesës së banorëve, zhvillim i praktikës së kompostimit ndër fermerët, me rëndësi të veçantë për arsye të karakterit bujqësor të zonës, punësim ligjor i komunitetit rom të bashkisë

Objektiv afatgjatë I.8.1

Arsim parauniversitor dhe parashkollor cilësor

Objektiv afatgjatë I.8.2

Infrastrukturë arsimore cilësore

Nr.	Prioriteti operacional	Projekt ide	Grupi i synuar	Koha e zbatimit	Kosto e vlerësuar	Burimet financiare %	Përgjegjësit / Zbatuesit	Metoda e zbatimit	Ndikimi i pritur
1.8.1.1	Eliminimi gradual i klasave kolektive në bashki	Mbështetja e planit për përqendrimin e shkollave të hartuar nga Zyra e Arsimit Devoll me ndërtimin gradual të infrastrukturës rrugore të nevojshme për ndër lidhjen e fshatrave që janë pjesë e këtij plani	Nxënësit e shkollave ku është i përhapur fenomeni i klasave kolektive	2016-2018	Sipas koston për ndërtimin e infrastrukturës rrugore përkatëse	Sipas burimeve për ndërtimin e infrastrukturës rrugore përkatëse	Bashkia Devoll Zyra e Shërbimeve Publike, Zyra e Arsimit dhe Kulturës, DR Arsimore / Bashkia Devoll Zyra e Shërbimeve Publike	Grup pune me specialistë të fushës	Eliminimi i fenomenit të klasave kolektive, rritje e cilësisë së arsimit në zonë
		Përlogaritja e fondit të nevojshëm për transportin publik pa pagesë të nxënësve që, me zbatimin e planit, do të gjenden në largësi më të vogël se 2 km nga shkolla qendër	Nxënësit e shkollave ku është i përhapur fenomeni i klasave kolektive, vajzat	2016	Kosto administrative	Bashkia Devoll 100%	Bashkia Devoll Zyra e Financës, Zyra e Arsimit dhe Kulturës / Bashkia Devoll Zyra e Financës		
1.8.2.1	Përmirësimi i kushteve të arsimit parashkollor në bashki	Rindërtimi i çerdhes në qytetin e Bilishtit	Familjet e qytetit Bilisht me fëmijë në moshë çerdheje, gratë në moshë të re	2016	1,200,000 lekë	Bashkia Devoll 100%	Bashkia Devoll Zyra e Shërbimeve Publike, Zyra e Arsimit dhe Kulturës / Sipërmarrës privat	Nënkontraktim i punimeve	Rritje e cilësisë së shërbimit për fëmijët, hyrje në forcën punëtore aktive të grave me fëmijë në moshë çerdheje

Objektiv afatgjatë I.9.1

Ambulanca dhe qendrat shëndetësore në të gjithë bashkinë ofrojnë shërbim parësor shëndetësor sipas standardeve ligjore

Objektiv afatgjatë I.9.2

Çdo fshat ka akses në shërbimin parësor shëndetësor të një ambulance

Objektiv afatgjatë I.9.3

Ambulanca dhe qendrat shëndetësore në të gjithë bashkinë mirëmbahen rregullisht

Nr.	Prioriteti operacional	Projekt ide	Grupi i synuar	Koha e zbatimit	Kosto e vlerësuar	Burimet financiare %	Përgjegjësit / Zbatuesit	Metoda e zbatimit	Ndikimi i pritur
I.9.1.1	Rehabilitimi gradual i ambulancave eksiztuese në gjendje shumë të rënduar, duke filluar nga fshatrat me numrin më të madh të popullsisë	Rindërtimi i ambulancës në fshatin Përparimaj, Nj.A Hoçisht	Banorët e fshatit Përparimaj, 612 mbanorë	2017	500,000 lekë / 33,000 lekë/m ² (përfshirë pajisje)	Fondi Shqiptar i Zhvillimit, Kryqi i Kuq Shqiptar, Bashkia Devoll	Bashkia Devoll, ambulanca / Sipërmarrës privat	Nënkontraktim i punimeve/Projektet tip A1 dhe A2 të ndërtimit të ambulancave miratuar nga MSH, standardet ligjore të shërbimit dhe pajisjeve	Rritja e cilësisë së shërbimit shëndetësor të banorëve
		Rindërtimi i ambulancës në fshatin Zçisht, Nj.A Miras	Banorët e fshatit Zçisht, 475 banorë	2017	500,000 lekë / 33,000 lekë/m ² (përfshirë pajisje)	Fondi Shqiptar i Zhvillimit, Kryqi i Kuq Shqiptar, Bashkia Devoll	Bashkia Devoll, ambulanca / Sipërmarrës privat	Nënkontraktim i punimeve/Projektet tip A1 dhe A2 të ndërtimit të ambulancave miratuar nga MSH, standardet ligjore të shërbimit dhe pajisjeve	Rritja e cilësisë së shërbimit shëndetësor të banorëve
I.9.2.1	Sigurimi i aksesit në ambulanca në fshatra me mbi 200 banorë	Ndërtimi i ambulancës në fshatin Vranisht, Nj.A Progër	Banorët e fshatit Vranisht, 1,441 banorë	2018-2019	1,500,000 lekë / 50,000 lekë/m ² (përfshirë pajisje)	Fondi Shqiptar i Zhvillimit, Kryqi i Kuq Shqiptar, Bashkia Devoll	Bashkia Devoll, ambulanca / Sipërmarrës privat	Nënkontraktim i punimeve/Projektet tip A1 dhe A2 të ndërtimit të ambulancave miratuar nga MSH, standardet ligjore të shërbimit dhe pajisjeve	Rritja e cilësisë së shërbimit shëndetësor të banorëve
		Ndërtimi i ambulancës në fshatin Vërnik, Nj.A Qendër Bilisht	Banorët e fshatit Vërnik, 315 banorë	2018-2019	1,000,000 lekë / 50,000 lekë/m ² (përfshirë pajisje)	Fondi Shqiptar i Zhvillimit, Kryqi i Kuq Shqiptar, Bashkia Devoll	Bashkia Devoll, ambulanca / Sipërmarrës privat	Nënkontraktim i punimeve/Projektet tip A1 dhe A2 të ndërtimit të ambulancave miratuar nga MSH, standardet ligjore të shërbimit dhe pajisjeve	Rritja e aksesit në shërbimin shëndetësor të banorëve
		Ndërtimi i ambulancës në fshatin Buzliqen, Nj.A Qendër Bilisht	Banorët e fshatit Buzliqen, 225 banorë	2018-2019	1,000,000 lekë / 50,000 lekë/m ² (përfshirë pajisje)	Fondi Shqiptar i Zhvillimit, Kryqi i Kuq Shqiptar, Bashkia Devoll	Bashkia Devoll, ambulanca / Sipërmarrës privat	Nënkontraktim i punimeve/Projektet tip A1 dhe A2 të ndërtimit të ambulancave miratuar nga MSH, standardet ligjore të shërbimit dhe pajisjeve	Rritja e aksesit në shërbimin shëndetësor të banorëve
I.9.3.1	Mirëmbajtja e rregullt e ambulancave dhe qendrave shëndetësore të bashkisë	Parashikimi i një fondi vjetor të vazhdueshëm për mirëmbajtjen e rregullt të ambulancave dhe qendrave shëndetësore të bashkisë	E gjithë popullata	Në vazhdimësi		Bashkia Devoll 100%	Bashkia Devoll / Bashkia Devoll, ambulancat dhe qendrat shëndetësore		Qëndrueshmëri e infrastrukturës së shërbimit, rritje e cilësisë së shërbimit ndaj banorëve

Nr.	Prioriteti operacional	Projekt ide	Grupi i synuar	Koha e zbatimit	Kosto e vlerësuar	Burimet financiare %	Përgjegjësit / Zbatuesit	Metoda e zbatimit	Ndikimi i pritur
I.10.1	Ngritja dhe zhvillimi i kapaciteteve të Zyrës së Shërbimit Social në bashki	Trajnim profesional për specialistë të çështjeve sociale në bashki dhe/ose në njësitë administrative	Personeli i bashkisë	2016	90,000 lekë /punonjës të trajnuar	Buxheti i shtetit (MMSR), World Vision, Bashkia Devoll	Bashkia Devoll / Ministria e Mirëqenies Sociale dhe Rinisë, OJQ	Asistencë profesionale nga MMSR, OJQ	Zhvillim i kapacitetit të personelit të bashkisë për analizën e problematikave sociale e dhe gjinore në zonë, efektivitet më i lartë i punës, bashkëpunim në më shumë projekte me natyrë sociale
		Trajnim profesional për PBGJ në bashki dhe/ose në njësitë administrative	Personeli i bashkisë	2016	90,000 lekë /punonjës të trajnuar	Buxheti i shtetit (MMSR), World Vision, Bashkia Devoll	Bashkia Devoll / Ministria e Mirëqenies Sociale dhe Rinisë, OJQ	Asistencë profesionale nga MMSR, OJQ	Zhvillim i kapacitetit të personelit të bashkisë për analizën e problematikave sociale e dhe gjinore në zonë, efektivitet më i lartë i punës, bashkëpunim në më shumë projekte me natyrë sociale
I.10.2	Njohja e problematikës sociale në bashki, e disgreguar sipas gjinisë	Vendosja e një bashkëpunimi me një organizatë të shoqërisë civile me drejtim social, si dhe me struktura arsimore apo struktura të tjera vendore që kanë trajtuar rastet me natyrë sociale, me qëllim ngritjen e një baze të	Shtresat në nevojë, gratë dhe vajzat	2016	500,000 lekë	USAID, World Vision	Bashkia Devoll Zyra e Çështjeve Sociale / Bashkia Devoll Zyra e Çështjeve Sociale, OJQ	Marrëveshje partneriteti me OJQ/Anketimi DAP	Njohje më e thellë e problematikës sociale dhe gjinore në zonë, rritje e cilësisë dhe zgjerim i llojit të shërbimeve sociale dhe gjinore që mundëson bashkia
I.10.3	Ngritja në bashki e Mekanizmit të Koordinimit dhe Referimit të rasteve të dhunës ndaj gruas	Bashkëpunim me USAID për ngritjen në bashki të MKR të rasteve të dhunës ndaj gruas	Gratë dhe vajzat	2017	500,000 lekë	USAID	Bashkia Devoll Zyra e Çështjeve Sociale / Bashkia Devoll Zyra e Çështjeve Sociale, USAID	Në zbatim të Ligjit nr. 9669, datë 18.12.2006 "Për masa ndaj dhunës në marrëdhëniet familjare"	Rritje e adresimit të problemeve të grave në nevojë, rritje e cilësisë së shërbimit gjinor që mundëson bashkia

Objektiv afatgjatë I.11

Kultura e zhvilluar, me bashkëpunim ndërvendor dhe ndërkuftar

Objektiv afatgjatë I.12

Sporti i zhvilluar si një nga format kryesore të integrimit dhe edukimit të grupmoshave të reja

Nr.	Prioriteti operacional	Projekt ide	Grupi i synuar	Koha e zbatimit	Kosto e vlerësuar	Burimet financiare %	Përgjegjësit / Zbatuesit	Metoda e zbatimit	Ndikimi i pritur
I.11.1	Vendosja e kontrollit mbi vlerat natyrore dhe kulturore në rrezik	Rrethim mbrojtës i zonave të trashëgimisë kulturore, si vendbanimi i Trenit: (Shpella e Trenit, Piktogramet e Spiljesë, Kalaja e Trojanit)	E gjithë popullata	2016		Bashkia Devoll 100%	Bashkia Devoll Zyra e Arsimit dhe Kulturës / Bashkia Devoll Zyra e Arsimit dhe Kulturës		Parandalim i dëmtimit të vlerave natyrore dhe kulturore të zonës
I.11.2 I.12.1	Krijimi i mjediseve kulturore-sportive për vajza dhe djem	Ndërtimi i një qendre kulturore-sportive në mjediset e depove në qytetin e Bilishtit	Grupmoshat e reja, vajzat	2017-2018	50,000,000 lekë	Fondi Shqiptar i Zhvillimit, Bashkia Devoll	Bashkia Devoll Zyra e Arsimit dhe Kulturës / Bashkia Devoll Zyra e Arsimit dhe Kulturës, Sipërmarrës privat	Nënkontraktim i punimeve	Përmirësimi i cilësisë së jetës së grupmoshave të reja, integrimi i vajzave në shoqëri
I.11.3	Vendosja e një bashkëpunimi kulturor me zonat ndër-kuftare fqinjë	Organizimi i trajnimeve profesionale nga ekspertë të jashtëm mbi programet dhe procedurat e aplikimit për përfitim të fondeve IPA Cross-Border	Personeli i bashkisë	2017	120,000 lekë /punonjës të trajnuar	Buxheti i shtetit (MK), OJQ	Bashkia Devoll Zyra e Arsimit dhe Kulturës / Bashkia Devoll Zyra e Arsimit dhe Kulturës, Ministria e Kulturës, OJQ	Asistence profesionale nga MK, OJQ	Përfitimi i fondeve IPA Cross Border Progamme mbi kulturën
I.11.4	Vendosja e një bashkëpunimi kulturor me bashkitë fqinjë	Bashkëpunim me Bashkinë Maliq/Korçë për zhvillimin e përbashkët të aktiviteteve teatrale të nxënësve të shkollave (Festivali i Monodramës)	Grupmoshat e reja, vajzat	2016-2017	500,000 lekë	Bashkia Devoll 100%	Bashkia Devoll Zyra e Arsimit dhe Kulturës / Bashkia Maliq/Korçë	Marrëveshje për bashkëpunim ndërvendor	Jetësimi i aktiviteteve teatral në zonë, me rëndësi për edukimin e fëmijëve dhe grupmoshave të reja, rritje e cilësisë së kohës së lirë të nxënësve, integrim i vajzave në shoqëri
I.12.2	Rehabilitimi i mjediseve sportive të shkollave	Rindërtimi i palestrës së shkollës së mesme të qytetit Bilisht	Grupmoshat e reja, vajzat	2016-2018	3,000,000 - 6,000,000 lekë	TAP AG, Bashkia Devoll	Bashkia Devoll Zyra e Arsimit dhe Kulturës / Bashkia Devoll Zyra e Arsimit dhe Kulturës, Sipërmarrës privat	Nënkontraktim i punimeve	Rritje e cilësisë së arsimit të grupmoshave të reja

Objektiv afatgjatë I.13

Sigurimi i mbrojtjes së burimeve ujore të bashkisë sipas standardeve ligjore/teknike

Nr.	Prioriteti operacional	Projekt ide	Grupi i synuar	Koha e zbatimit	Kosto e vlerësuar	Burimet financiare %	Përgjegjësit / Zbatuesit	Metoda e zbatimit	Ndikimi i pritur
I.13.1	Sigurimi i zonës së mbrojtjes së burimit ujqor nëntokësor në krah të autostradës Korçë-Kapshiticë	Hartimi i një plani veprimi në mjedis për mbrojtjen e burimit nëntokësor në krah të autostradës Korçë-Kapshiticë	Popullsia që aktualisht furnizohet me ujë nga ky burim	2016	Kosto administrative	Bashkia Devoll 100%	Bashkia Devoll Zyra e Shërbimeve Publike / Bashkia Devoll Zyra e Shërbimeve Publike, Sh.A Ujësjetës Bllisht, specialistë qëndrorë e vendorë	Grup pune me specialistë të fushës	Qartësimi i masave të nevojshme dhe fondit financiar për sigurimin e zonës së mbrojtjes së burimit ujqor
		Martja e masave sipas planit të veprimit në mjedis	Popullsia që aktualisht furnizohet me ujë nga ky burim	2017-2018		Buxheti i shtetit (MM), Bashkia Devoll	Bashkia Devoll Zyra e Shërbimeve Publike / Bashkia Devoll Zyra e Shërbimeve Publike, Sh.A Ujësjetës Bllisht, specialistë qëndrorë e vendorë	Grup pune me specialistë të fushës	Eliminimi i rrezikut ndaj shëndetit të banorëve ose mjedisit natyror dhe shfrytëzimi i burimit për furnizim me ujë të pijshëm të banorëve

Objektiv afatgjatë I.14.1

Vendosja e kontrollit mbi ruajtjen e administrimin e pyjeve dhe kullotave në pronësi të bashkisë

Objektiv afatgjatë I.14.2

Ripërtëritja e sipërfaqeve pyjore e kullosore në pronësi të bashkisë

Nr.	Prioriteti operacional	Projekt ide	Grupi i synuar	Koha e zbatimit	Kosto e vlerësuar	Burimet financiare %	Përgjegjësit / Zbatuesit	Metoda e zbatimit	Ndikimi i pritur
I.14.1.1	Vendosja e kontrollit mbi ruajtjen e pyjeve dhe kullotave të bashkisë	Trajnim i grupit të inspektorëve të pyjeve pranë bashkisë mbi administrimin e pyjeve/mbi zbatimin e planeve operacionale ekzistues të mbarështimit të pyjeve	Personeli i bashkisë	2016	170,000 lekë /punonjës të trajnuar	Buxheti i shtetit (MM)	Bashkia Devoll / Bashkia Devoll, Ministria e Mjedisit, DR Shërbimit Pyjor Korçë	Asistencë teknike nga MM, DR SHP Korçë	Përmirësim i shërbimit pyjor nga personeli i bashkisë, kapacitet më i lartë i burimeve njerëzore për ruajtjen dhe administrimin e fondit pyjor
I.14.1.2	Planifikim i ripyllëzimit të zonës pyjore në pronësi të bashkisë	Hartimi i planit të integruar të mbarështimit të pyjeve në pronësi të bashkisë	E gjithë popullata	2018	500 lekë / ha sipërfaqje pyje e kullota	Buxheti i shtetit (Skema kombëtare Politika 2/Masa 7 e SNZHRB), Bashkia Devoll	Bashkia Devoll / Bashkia Devoll, DR Shërbimit Pyjor Korçë	Grup pune me specialistë të fushës	Fillimi i ripërtëritjes së fondit pyjor të bashkisë

Vizioni Drejtimit II

Bujqësia është baza e zhvillimit të ekonomisë së zonës në afatgjatë

Objektiv afatgjatë II.1

Infrastrukturë e ujitjes dhe kullimit e rehabilituar dhe e mirëmbajtur rregullisht

Objektiv afatgjatë II.2

Menaxhimi i qëndrueshëm i tokës bujqësore

Objektiv afatgjatë II.3

Prodhim sipas standardeve ligjore të sigurisë ushqimore

Objektiv afatgjatë II.4

Përqëndrim i prodhimit bujqësor të zonës së bashkisë në kulturat tradicionale dhe konkurruese

Nr.	Prioriteti operacional	Projekt ide	Grupi i synuar	Koha e zbatimit	Kosto e vlerësuar	Burimet financiare %	Përgjegjësit / Zbatuesit	Metoda e zbatimit	Ndikimi i pritur
II.1.1	Mirëmbajtja e rregullt e kanaleve ujitëse dhe kulluese ekzistuese të bashkisë	Parashikim i një fondi vjetor të vazhdueshëm për mirëmbajtjen e kanaleve ujitëse dhe kulluese ekzistuese të bashkisë	Fermerët	Në vazhdimësi		Bashkia Devoll 100%	Bashkia Devoll Zyra e Bujqësisë / Bashkia Devoll Zyra e Bujqësisë		Shmangie e amortizimit të mëtejshëm të infrastrukturës së ujitjes dhe kullimit, qëndrueshmëri e infrastrukturës së re
II.1.2	Planifikim investimesh kapitale për rehabilitimin e infrastrukturës së ujitjes dhe kullimit të tokës bujqësore	Hartimi i një plani investimesh kapitale për rehabilitimin/ngritjen e infrastrukturës së ujitjes dhe kullimit të tokës bujqësore	Fermerët	2018	Faza II e PSZH	Faza II e PSZH	Bashkia Devoll / Bashkia Devoll, DR Bujqësisë Korçë, specialistë qëndrorë, rajonalë dhe vendorë	Asistencë teknike nga MBZHRAU dhe DRB Korçë / Grup pune me specialistë të fushës	Përfitim i fondeve financiare nga programet mbështetëse të BE-së dhe skemat kombëtare
II.2.1 II.3.1	Informim/trajnim i fermerëve mbi ciklin e plotë të punës në bujqësi, mbi kërkesat afatmesme të tregut, mbi mundësitë dhe aplikimin për fonde qëndrore	Ngritja në Bilisht e Qendrës së Informacionit Bujqësor të mbështetur nga Shërbimi Këshillimor pranë DR Bujqësisë Korçë dhe nga Sektori i Këshillimit dhe Kooperimit Bujqësor pranë MBZHRAU	Fermerët	2017	2,000,000 lekë investim fillestar / 1,000,000 lekë/vit	Buxheti i shtetit (MBZHRAU) 100%	Bashkia Devoll, MBZHRAU / Bashkia Devoll, DR Bujqësisë Korçë, MBZHVAU	Asistencë teknike nga MBZHRAU	Fermerët të informuar mbi skemat kombëtare, IPARD e të tjera të financimit në bujqësi, menaxhim më i mirë i tokës bujqësore, prodhim më cilësor i fermerëve
II.3.2	Vendosja e kontrollit vendor të cilësisë së inputeve bujqësore	Ngritja pranë Zyrës së Bujqësisë në Bashki të një zyre të kontrollit të cilësisë së inputeve bujqësore në pikat e shitjes	Fermerët	2017	1,000,000 lekë/vit	Bashkia Devoll 100%	Bashkia Devoll Zyra e Bujqësisë / Bashkia Devoll Zyra e Bujqësisë	Grup pune me specialistë të fushës (fermerë)	Rritja e cilësisë së inputeve bujqësore të përdorur nga fermerët, prodhim bujqësor më cilësor, rritje prodhimit të shitur/vit
II.4.1	Nxiti e krijimit të grupeve të prodhuesve të kulturave tradicionale dhe konkurruese të zonës	Hartimi i një skeme mbështetjeje për fermerë që bashkohen në grupe prodhuesish të kulturave tradicionale të zonës dhe që paraqesin potencial certifikimi	Fermerët	2017-2018	Subvencionim 700,000 lekë/vit	Bashkia Devoll 100%	Bashkia Devoll Zyra e Bujqësisë / Bashkia Devoll Zyra e Bujqësisë, DR Bujqësisë Korçë	Grup pune me specialistë të fushës (fermerë)	Më shumë fermerë bashkohen në grupe prodhuesish, më shumë fermerë përfitojnë fondet përkatëse IPARD, nisim të specializimit të prodhimit sipas avantazheve konkurruese të zonës
II.4.2	Shtim i kapacitetit të ruajtjes së prodhimit bujqësor me aftësi konkurruese më të lartë	Shtim i kapacitetit të ruajtjes së prodhimit bujqësor të prodhimit të mollëve dhe/ose pemëve të tjera frutore tradicionale të zonës, në masën e kërkesës së vlerësuar të tregut	Fermerët	2018		Fonde të BE (IPARD)	Bashkia Devoll Zyra e Bujqësisë / Bashkia Devoll Zyra e Bujqësisë, DR Bujqësisë Korçë		Sasi më e madhe e prodhimit të ruajtur dhe të shitur, rritje e të ardhurave të fermerëve

Vizioni Drejtëm III
Turizmi i zhvilluar si pjesë integrale e zonës turistike jug-lindore të vendit

Objektiv afatgjatë III.1

Promovimi i potencialit turistik të Devollit

Nr.	Prioriteti operacional	Projekt ide	Grupi i synuar	Koha e zbatimit	Kosto e vlerësuar	Burimet financiare %	Përgjegjësit / Zbatuesit	Metoda e zbatimit	Ndikimi i pritur
III.1.1	Njohja e potencialit turistik të zonës	Vendosja e sinjalistikës në pikat me potencial turistik të zonës: Shpella e Trenit, Rezervat i Cangonj etj.	E gjithë popullata, gratë	2016		Bashkia Devoll 100%	Bashkia Devoll Zyra e Arsimit dhe Kulturës / Bashkia Devoll Zyra e Arsimit dhe Kulturës, intelektualë të zonës		Informimi i turistëve që mbërrijnë në zonë
III.1.2	Promovimi i potencialit turistik të zonës përmes bashkëpunimit ndër-vendor	Hartimi i guidave turistike të integruara në guidat turistike të mirënjohura të rajonit, sipas një marrëveshje ndërvendore; përfshirja e hartës së vlerave kulturore e natyrore të zonës të botuar nga Ministria e Kulturës dhe Agjensia e Zonave të Mbrojtura	E gjithë popullata, gratë	2017-2018	600,000 lekë	Buxheti i shtetit (MZHETTS), Bashkia Devoll	Bashkia Devoll Zyra e Arsimit dhe Kulturës / Konsulentë të jashtëm, Bashkia Devoll Zyra e Arsimit dhe Kulturës, intelektualë të zonës	Nënkontraktim i shërbimit/ Marrëveshje për bashkëpunim ndërvendor	Tërheqja e turistëve vendas dhe të huaj, zhvillim i agro-biznesit, ritje e punësimit të gruas
		Ngritja në mjediset e Muzeut të Devollit e një qendre të informacionit për turizmin	E gjithë popullata	2018	500,000 lekë investimi fillestar 400,000 lekë/vit	TAP AG, Bashkia Devoll	Bashkia Devoll Zyra e Arsimit dhe Kulturës / Bashkia Devoll Zyra e Arsimit dhe Kulturës		Informimi i turistëve vendas e të huaj

Vizioni Drejtëm IV
Burimet minerare të bashkisë të shfrytëzuara sipas potencialit të tyre

Nr.	Prioriteti operacional	Projekt ide	Grupi i synuar	Koha e zbatimit	Kosto e vlerësuar	Burimet financiare %	Përgjegjësit / Zbatuesit	Metoda e zbatimit	Ndikimi i pritur
IV.1	Monitorimi i procesit të rehabilitimit të sipërfaqeve që tejkalojnë sipërfaqen për shfrytëzimin e burimeve minerare në zonë - sipas Lejes Mjedisore të Ministrisë së Mjedisit (QKL)	Monitorimi i procesit të rehabilitimit të sipërfaqeve që tejkalojnë sipërfaqen për shfrytëzimin e burimeve minerare në zonë - sipas Lejes Mjedisore të Ministrisë së Mjedisit (QKL)	E gjithë popullata	Në vazhdimësi	Kosto administrative	Bashkia Devoll 100 %	Bashkia Devoll / Bashkia Devoll		Rehabilitim i sipërfaqeve të territorit të bashkisë që tejkalojnë sipërfaqen për shfrytëzim të burimeve minerare

7. POZHV në kuadër të planifikimit strategjik dhe planifikimit të territorit

Bashkia Devoll nuk ka hartuar një plan të përgjithshëm vendor të territorit, të cilin ndërkohë, ajo e rendit ndër prioritetet operacionale kryesore për 2-3 vitet në vazhdim. Gjithashtu, Bashkia nuk ka një plan strategjik të zhvillimit, një dokument i tillë nuk ka ekzistuar më parë për asnjë nga njësitë administrative (ish-komunat) përbërëse.

Nga ana tjetër, janë përkufizuar disa karakteristika të zhvillimit afatgjatë të zonës së Devollit, të cilat janë:

- ❖ shfrytëzimi i avantazheve të veta konkurruese,
- ❖ zhvillimi i qëndrueshëm,
- ❖ zhvillim i integruar

Këto karakteristika janë bazë për përkufizimin e objektivave afatgjatë të çdo fushe të funksioneve vendore si dhe për identifikimin e prioritetëve operacionale të POZHV. Kështu,

1. *Në lidhje me zhvillimin e ekonomisë* prioritet i jepet përmirësimit të kushteve të zhvillimit të bujqësisë dhe nxitjes së bashkimit të fermerëve të cilët kultivojnë produkte tradicionale të zonës dhe me potencial për t'u certifikuar. Zona e Devollit është zonë bujqësore, bujqësia ka qenë dhe është burimi kryesor i të ardhurave të banorëve dhe mendimi i specialistëve vendorë është njëzëri se ky do të jetë drejtimi afatgjatë i saj.
2. *Në lidhje me shërbimin e furnizimit me ujë të pijshëm* kanalizimit të ujërave të bardha dhe të zeza, dhe menaxhimit të mbetjeve, prioritet i jepet hartimit të planeve afatgjatë të investimeve kapitale me qëllim ndërmarrjen e investimeve të qëndrueshme në infrastrukturën e nevojshme;
3. *Në lidhje me shërbimin e furnizimit me ujë të pijshëm*, planifikimi i një skeme të integruar për dhënien e këtij shërbimi gjithashtu është identifikuar si prioritet për vitet në vazhdim.
4. *Në lidhje me shërbimin e arsimit*, eliminimi gradual i klasave kolektive në zonë përmes përqendrimit të shkollave dhe njëkohësisht lidhjes së fshatrave me rrugë të asfaltuara, është përcaktuar si objektiv afatgjatë me rëndësi të veçantë për rritjen e cilësisë së edukimit dhe arsimimit të brezave të nxënësve në zonën e Devollit.
5. *Mirëmbajtja e infrastrukturës së shërbimeve publike* në tërësi është cilësuar si veprimtari bazë në të ardhmen për çdonjërin nga shërbimet publike, krahas shtrirjes së tyre.

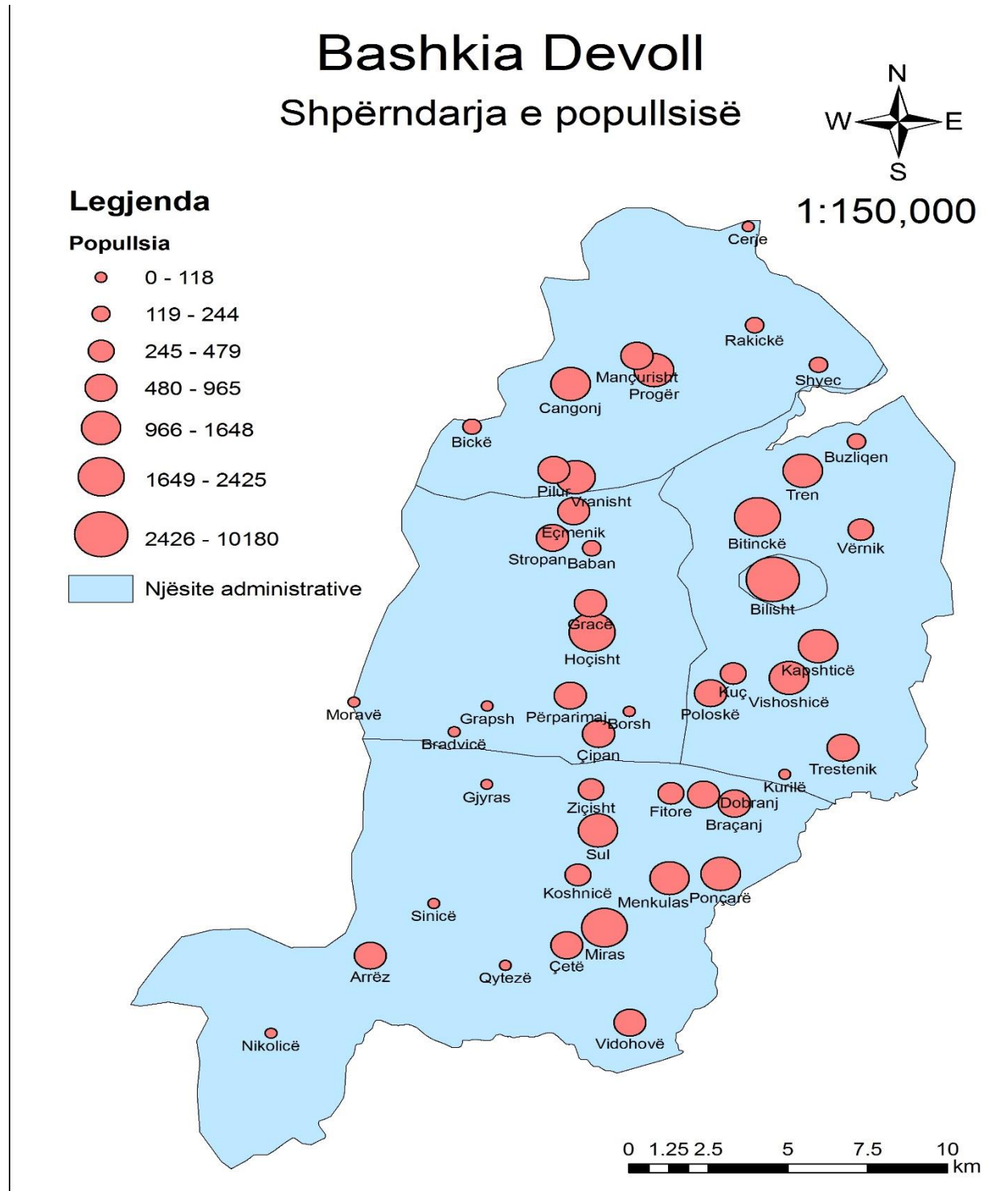
Karakteristikat e mësipërme të zhvillimit afatgjatë të zonës së Devollit, dhe drejtimet e vizionit të zhvillimit, të identifikuar në POZHV do të jenë pikënisje e planifikimit strategjik që Bashkia pret të ndërmarrë në vitet në vazhdim, për rrjedhojë, veprimet dhe investimet e POZHV përbëjnë një fazë fillestare të hartimit dhe zbatimit të planit strategjik të bashkisë.

Për sa i përket planifikimit të territorit, studimet për investime kapitale në furnizimin me ujë të pijshëm, dhe kanalizimin e ujërave të bardha e të zeza në të gjithë zonën janë ndërmarrje që do të vlejnjë gjithashtu për studimin urbanistik të Zyrës së Urbanistikës.

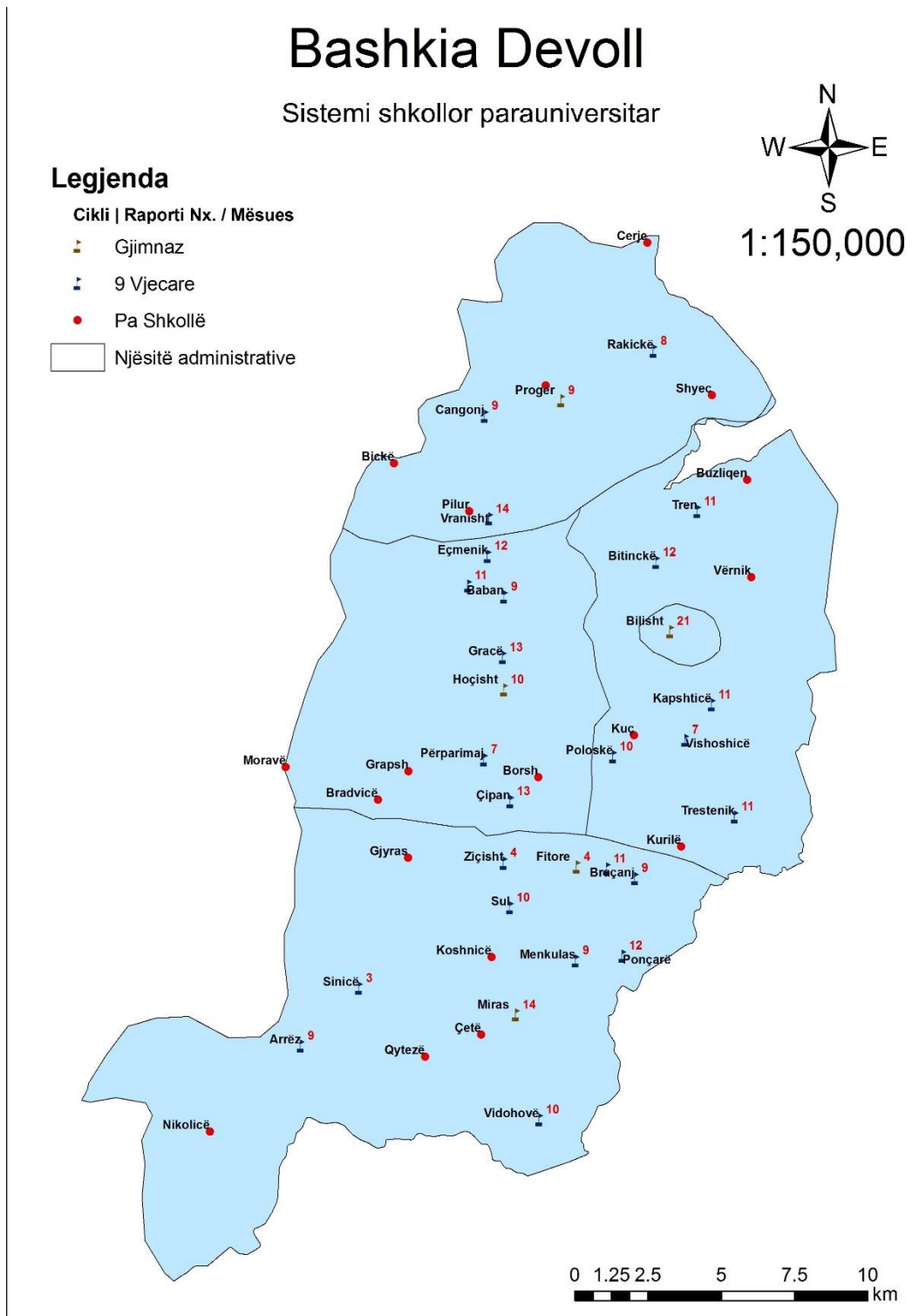
Në Planin e Përgjithshëm Vendor, zona e Devollit cilësohet zonë me potencial zhvillimi ndërkufitar, që rrjedh nga pozicioni i saj gjeografik afër kufirit me Maqedoninë dhe Greqinë. Në këtë kuadër, fondet IPA Cross Border përbëjnë një fond të rëndësishëm financiar i cili është prioritet të shfrytëzohet nga Bashkia sipas tematikave që ai ofron.

8. Harta

Harta 2: Shpërndarja e popullsisë



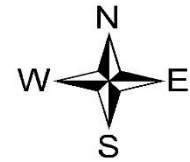
Burimi: Gjendja Civile 2015 Bashkia Devoll



Burimi: Ministria e Arsimit dhe Bashkia Devoll

Bashkia Devoll

Sistemi parësor shëndetësor






1:150,000

Legjenda

Sistemi parësor shëndetësor

-  Spital
-  QSH
-  Ambulancë
-  Pa mbulim

Problematikat

-  Mjedis i përshtatur
-  Ndërhyrje emergjente
-  Njësite administrative

